

8.8.1985

## Taidetta luonnosta



Graafikko Erik Bruunin tuotantoa 35 vuoden ajalta on nähtävillä Helsingin taidehallissa. Metsäteollisuuden markkinoitigrafiikan lisäksi esillä on mm. kirjoja, luonnonsuojelujulisteita sekä "muusiikin kuvitusta".

## Rampatukien sahaaja

Halla-yhtiöön aikoinaan kuuluneen Penttilän sahan toimintaa on muisteltu Mäntyharjulla. Miksi saha perustettiin ja miten se menestyi, kerrotaan sivulla 3.

## Erämaja-eksootiikkaa

Paras erämajasesonki on jo takanapäin. Kuvaajiemme tallentamia heinäkuisia tuokioita yhtiöläisten erämajapäivistä keskiaikeamalla.

## Star vahvistaa asemiaan kaksoispäällystetyn paperin valmistajana

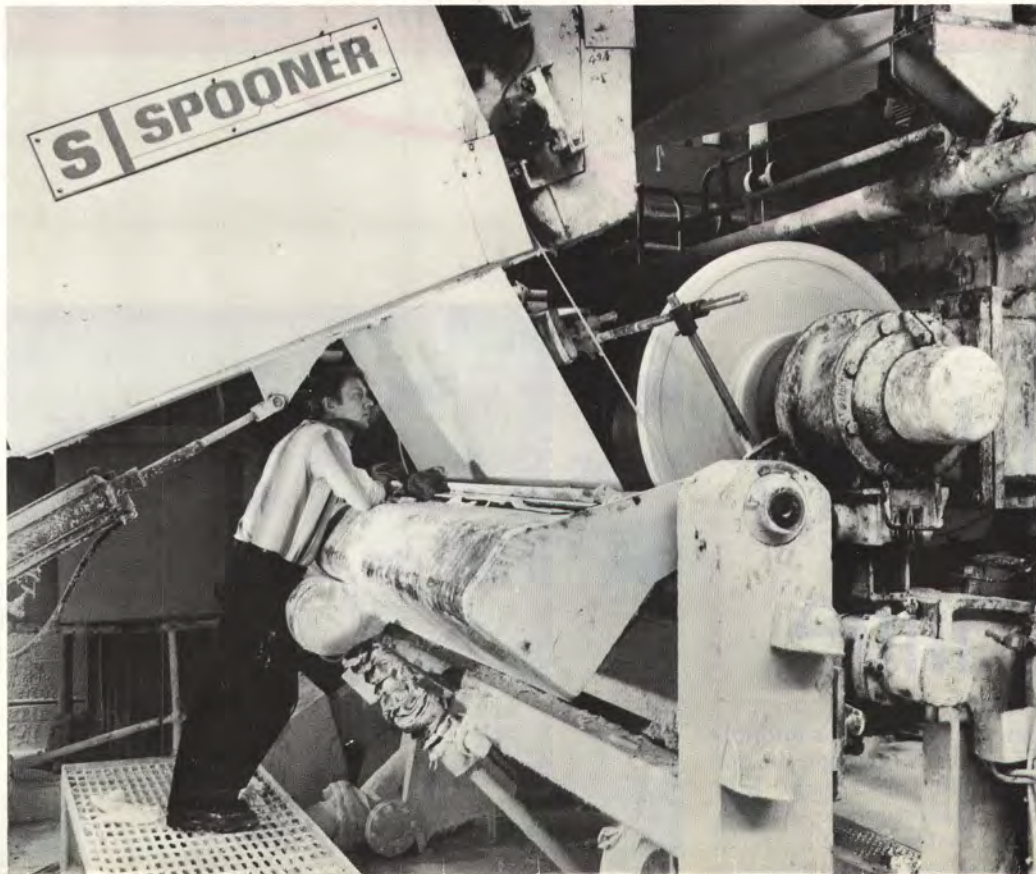
Kymi-Strömberg Oy:n englantilainen tytäryhtiö Star Paper Limited parantaa ensi vuonna toteutettavalla investoinnilla Stargloss-paperilaatunsa kilpailukykyä sekä Englannin markkinoilla että vientimarkkinoilla Euroopassa ja USA:ssa.

Tehtaan OMCO-koneella tapahtuu kaksinkertainen päällystäminen tällä hetkellä ilmaharjan ja teräpäällystysen yhdistelmällä. Uusinnassa muutetaan menetelmä kaksinkertaiseksi teräpäällystykseksi (blade to blade-menetelmäksi).

Uusinta tapahtuu neljässä vaiheessa: viime heinäkuussa asennettiin esipäällystysasemien yhteydessä olevat sihdit, kuluvan vuoden joulukuussa samanlaiset sihdit asennetaan ylempään päällystekerroksen paperin pintaan siirtävien asemien yhteyteen.

Esipäällystysen yhteydessä olevat terät uusitaan toukokuussa ensi vuonna ja ilmaharjat korvataan terillä projektin viimeisessä vaiheessa, vuoden 1986 heinäkuussa.

Kaksi miljoonaa puntia eli noin 17 milj. markkaa maksava investointi toteutetaan porrastetusti jotta taattaisiin paperin laatu- ja säilyminen myös uusinnan aikana ja voitaisiin



Päällystysmenetelmän muutostyöt Starin OMCO-koneella jakautuvat kahden vuoden ajalle.

hankkia tietoa uudentyyppisen päällystysmenetelmän soveltuvuudesta erilaisiin painotarkoituksiin, toteaa Star Paper Limitedin Blackburnin tehtaan paikallisjohtaja Herbert D. Smart. Vuonna

1986 investointiin käytetään noin 9,4 milj. markkaa.

Kuluvan vuosikymmenen alussa tapahtuneiden Barnsleyn tehtaan sulkemisen, Wolvercote-tehtaan hankkimisen ja Blackburnin teh-

taan PK 1:n pysäyttämisen ja näistä toimenpiteistä aiheutuneen henkilökunnan vähenemisen jälkeen Star vakiinnutti tehtaidensa laa-

Jatkuu sivulla 6.

## Kesäsää ei suosi turvetuotantoa

Vaikka maanviljelijät ovat tyytyväisiä kesän säihin, ei samaa voi sanoa turvemiesten mielipiteistä.

"Kesä on ollut turvetuotannon kannalta huono. Saateita on tullut liian usein ja poutajaksot ovat olleet turhan lyhyitä", kertoo Haukkasuo tuotantopäällikkö Ensio Erkinharju.

### Nostotavoite jää saavuttamatta

Heinäkuun loppuun mennessä oli turvetta nostettu 144 000 m<sup>3</sup>, kun tavoite oli 230 000 m<sup>3</sup>. Koko kesän tavoitteesta, 278 000 m<sup>3</sup>:stä, jäädytään Erkinharjun mukaan reilusti jälkeä.

Haukkasuo sadetsummat antavat hyvän kuvan sään vaihtelevuudesta eri alueilla. Kun Kuusankosken sademäärä on jokseenkin normaali, on Haukkasuo saatanut heinäkuussa 125 mm vettä pitkäaikaisen keskiarvon ollessa 75 mm.

Elokuun alun runsaat saateet ovat pysäyttäneet turpeennoston lähes täysin.

## Högfors-valimon myynnistä käydään neuvotteluja

Kymi-Strömberg Oy ja Suomivalimo Oy neuvottelevat Högfors-valimon myynnistä Suomivalimolle. Yhtiöiden välillä tehtiin kesäkuussa asiaa koskeva esisopimus ja sen jälkeen on käyty tehtaan henkilökunnan kanssa yhteistoimintalain edellyttämiä neuvotteluja.

Lähi viikkojen aikana ovat vuorossa yhtiöiden väliset tarkemmat mahdollista kauppaa koskevat neuvottelut. Näiden sopimuksen yksityiskohtiin liittyvien neuvottelujen jälkeen tehdään kaupasta lopullinen päätös.

Mikäli Högfors-valimo siirtyy Suomivalimolle, jatketaan valimon toimintaa nykyisissä tiloissa ja valimon henkilökunta siirtyy Suomivalimon palvelukseen vanhoina työntekijöinä.

Esisopimuksen mukaan tulosyksikkö Santasalo-vaihteet, joka toimii valimon yhteydessä Karkkilassa, jatkaa toimintaansa siellä Suomivalimolta vuokrattavissa tiloissa.

Kaupun tarkoituksena on

antaa valimotoiminnalle paremmat edellytykset tuotannon kehittämisen, päällekkäisyyksien poistamisen ja eri valimoyksiköiden erikoistumisen kautta kilpailukykyyn lisäämiseen. Merkittävänä kaupassa pidetään sitä, että sinänsä kannattava Högfors-valimo siirtyy saman alan yritykselle ja huomattavaksi osaksi sitä.

Suomivalimo Oy:n nykyiset toimintayksiköt ovat Iisalmen Valimo ja Iisalmen Konepaja Oy Iisalmessa, Satakunnan Valu Oy ja Niemisen Valimo Oy Harjavallassa, Suomivalimon Helsingin Konepaja ja Oy Tekno-Montan Ab Helsingissä sekä Merikarvian Metall Oy Merikarvialla.

Suomivalimon valutuotanto on noin 14 000 tonnia vuodessa ja liikevaihto noin 110 milj. markkaa sekä henkilöstö 370.

Högfors-valimon tuotanto oli vuonna 1984 13 500 tonnia ja liikevaihto 80 milj. markkaa. Henkilökuntaa on 430.

## Irlannin ulkoministeri tutustui Kymin metsäteollisuuteen

Helsingissä pidettyyn ETY-juhlakokoukseen osallistunut Irlannin ulkoministeri Peter Barry vieraili 5.8. puolisoineen Kymi-ryhmän tehtailla. Vierailun tarkoituksena oli tutustuminen suomalaisen metsäteollisuuteen.

"Emme ole kehittäneet metsä- ja paperiteollisuuttamme niin voimakkaasti kuin suomalaiset ovat tehneet. Olenkin täällä Kuusankoskella saadakseni parhaiten asiantuntijoiden vihteitä siitä, mihin suuntaan omaa metsäteollisuuttamme olisi kehitettävä", mainitsi ulkoministeri Barry.

Ulkoministerin Suomen vierailun aikana on sovittu myös kulttuurivaihdosta maiden välillä. Barry kertoi hallituksensa esittäneen parlamentille äskettäin Alkon kannalta merkittävän lakiehdotuksen. "Alkoholin voimakkuuteen ja ikään liittyvät seikat ovat aikaisemmin estäneet sen tuonnin Suomesta Irlantiin. Tilanne korjaantuu lakiesityksen myötä", sanoi Barry.

Kymi-Strömbergin yleisestitellyn jälkeen vierat tu-



Kymin hienopaperiyksikön tuotantoa esitteli ulkoministeri Peter Barrylle käyttöinsinööri Jorma Laine.

tustuit PK 8:aan ja arkki-saliin sekä kävivät myös Verlan tehdasmuseossa.

Ulkoministeri Barryn Kuusankosken-vierailuun osallistui myös Suomen Irlantiin akkreditoitu suurlähettiläs Matti Häkkinen ja

Irlannin pääkonsuli Börje Thilman.

Isäntinä vierailulla toimivat varatoimitusjohtaja Heikki Kellokoski, paikallisjohtaja Antti Örmälä ja yhteiskuntasuhteista vastaava johtaja Martti Enäjärvi.

**A**lavilla alueilla hallanvaara. Tuttu radion kesäkuinen säätiedotus, joka toistui vielä pitkään juhanuksen jälkeen.

Hallanvaara näyttää alkavan uhata myös Suomen metsäteollisuutta. Sitä enemmän, mitä pitemmälle vuosi kuluu. Lainataan vaikka TKL:n suhdannebarometriä, joka toteaa tuotannon kasvun metsäteollisuudessa jo pysähtyneen. Kuvaan kuuluu, että varastot ovat vuotta aikaisempaa suuremmat ja tilauskanta pienemässä. Ei siis ihme, että yritykset odottavat vuoden jälkipuoliskolla takaiskuja myös viennissä.

# Hallanvaara

Metsäteollisuuden Keskusliiton viimeinen viennin tiennuste toukokuulta voi osoittautua siten jopa liian optimistiseksi. Siinähan muistaakseni povattiin koko metsäteollisuuden viennin määrän tänä vuonna kasvavan 3 % ja arvon 4 %.

Nykyisen kaltaisessa suhdannevaiheessa on markkinatilanteen heikkeneminen voimakkainta ylipäänsä alhaisimman jalostusasteen

tuotteilla. Olkoot siis Onnellisia ne - kuten Kymi-Strömberg - jotka ovat ponnastaneet jalostusasteen nostamiseen, markkinointiin ja tuottavuuden kohottamiseen. Edestänsä ne tekemiset ja tekemättä jättämiset aina löytyvät.

Sama pitää paikkansa kansainväliseen kilpailukyyn nähden. Vaikka jotkut kiroavatkin sanan kilpailukyky ja väittävät koko

Suomen ns. valtakoneiston alistaneen kaiken vain talouselämän alttarille ja taloudellisille realiteeteille, näyttävät monet muut maat tehneen sen hyväksi meitä jopa enemmän. Niinpä Ruotsiin nähden maamme hintakilpailukyky on yhtäjaksoisesti heikentynyt vuodesta 1980 lähtien. Kun Ruotsissa povailaan jo uutta devalvaatiota, miten siten Suomessa suu pannaan, jos tämä toivottavasti ei toteutuva toteutuisi? Suomen metsäteollisuus olisi jälleen samassa tukalassa tilanteessa Ruotsiin nähden kuin v. 1982.

Kilpailuasetelmat muuttuvat muutoinkin maailmalla nopeasti. Euroopan Yhteisö EC on hissun kissan vuosi vuodelta parantanut kilpailukyky-mielessä asemiaan. Suomen taloudellisen kehityksen kannalta avainasemassa lähivuosina onkin kilpailukykyimme kohentaminen näillä markkinoilla. **Hitaan vientikysynnän ja ostajien markkinoilla kilpailukyyn merkitys vain korostuu.** Kilpailukyky-mielessä huolia tuottaa myös laskeva USA:n dollari. Kauppa seurasi ennen lippua. Nykyisin tehokkuutta. Iskusana tehokkuus ja kilpailukyky, jotka ennen liitettiin ns. markkinata-

lousmaihin, ovat saaneet uuden tuleminen myös Mihail Gorbatsovin Neuvostoliitossa. Kun talouskasvu aikaisemmin siellä saatiin aikaan tuotantopanoksia lisäämällä, haetaan nyt uutta puhtia työn ja pääoman tehokkaammalla käytöllä.

Halla torjuttiin ennen vanhaan nuotiotulilla. Kun juhannusvalkeat on jo poltettu, kokeiltaisinko paremmalla kilpailukyvyllä?

*Pössi*

# Grafiikkaa miljoonille

Graafikko Erik Bruunin — Suomen modernin julistetaiteen isän — tuotantoa on parhaillaan esillä Helsingin taidehallissa. Bruunin persoonalliset julisteet tuoksuvat metsältä. Ne ovat tulvillaan luontoa, metsän kukkia, hyvää tuulta, salaperäisiä vedestä nostettuja puita... Ja tuoreudellaan ne ovat ihastuttaneet metsäteollisuuden asiakkaita ja muuta yleisöä jo 35 vuoden ajan.

Näytteillä on Bruunin nelisensataa julistetta käsittävää tuotannosta noin puolet. Julisteiden lisäksi taidehallissa on kirjoja, lehtiä ja katonrajassa liitelee Bruunin merikotkia — tosin vain kankaalle painettuna. Oman osastonsa näyttelyssä ovat saaneet myös Kymi ja Finn-cell, jotka ovat olleet graafikon suurimmat työllistäjät viimeiset kymmenen vuotta.

Johtoajatukseksi Erik Bruunin töissä on julisteen selkeys ja nopea tajuttavuus. ”Hyvän julisteen tulee olla pelkistetty äärimmilleen, jotta sanoma olisi tajuttavissa

sekunnissa — myös huonolla ilmalla linja-auton tai raitiovaunun ikkunasta. Kun markkinointijuliste lähetetään vastaanottajalle, tämä päättää muutaman sekunnin aikana julistetta avatessaan koristaako sillä huoneensa vai ei”, Bruun tuumii.

Pelkistyneisyys ei merkitse latteutta. Erik Bruunin työt ovat osoittautuneet pitkäikäisiksi. Esimerkiksi Kymille vuosina 1977—1979 suunniteltu Flora Fennica -julistesarja on kiertänyt maailmaa vuosikausia ja saanut useita kansainvälisiä palkintoja, viimeksi kuluvan vuoden keväällä Wienissä järjestetyillä matkailumessuilla.

Kymin painotuotteissa Bruunin kädenjälki näkyy selvimmän em. julistesarjan lisäksi asiakkaille tarkoitettussa kalenterissa ja ennen kaikkea Kymi-ryhmän asiakaslehdessä, Kymmene International Magazinessa, jonka taiteellisesta suunnittelusta hän on vastannut rei-



lun yhdeksän vuoden ajan. ”International Magazinen tekeminen on ollut erittäin antoisaa, sillä työssä on joutunut itse jakamaan markkinointivastuuta, mikä on tehnyt sen hyvin kiinnostavaksi. Samoin asiakkaiden tapaaminen eri puolilla maailmaa on ollut hyvin antoisaa, kaikki työhön liittyy markkinointiin ulkomaille. Lisäksi yhteistyö suuren yrityksen kanssa tekee miltei kaikenlaiset järjestelyt mah-

dollisiksi”, Bruun kertoo. Vaikka näyttely antaa läpileikkauksen taiteilijan tuotannosta 35 vuoden ajalta, useimmat työt ovat uusia. Noin 80 prosenttia näytteillä olevasta materiaalista on syntynyt 80-luvulla ja mukaan on ehtinyt aivan tulite-riäkin töitä, kuten Kalevalan juhluvuoden kunniaksi julkaistu julistesarja, johon runot on kirjoittanut Lassi Nummi, sekä sukeltavaa kuikkaa esittävä piirros ja

Juliste tutkimusmatkailija Nordenskiöldistä. Tyyllisesti tuoreinta Bruunia edustavat graafikon mielestä Kymen viimeisin kalenteri sekä ”jäiset” talvijulisteet. Aivan toinen väriskaala löytyy salista, jossa ovat Bruunin musiikkia kuvittavat työt. Viimeiset kymmenen vuotta hän on suunnitellut Savonlinnan oopperajuhlien julkakirjat sekä konserttien mainosjulisteet. Sa-

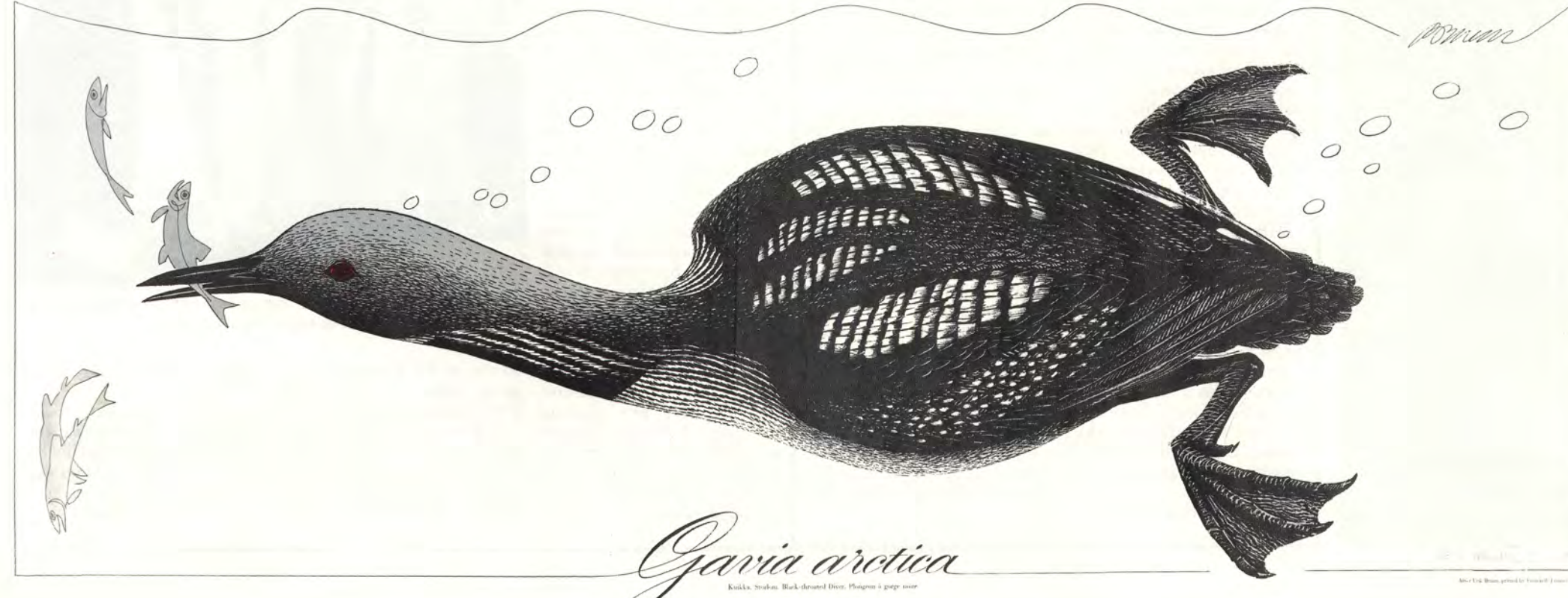
maten Naantalin musiikkijuhlien ja Jyväskylän kesän julisteita on syntynyt hänen käsissään.

40-luvulla soutuveneestä nähty merikotka sai Erik Bruunin kiinnostumaan linnusta, ja kun merikotkan tila Suomessa tuli kriittiseksi, hän teki siitä julisteen, joka auttoi luomaan myönteistä suhtautumista merikotkaa kohtaan. Julisteesta tuli sympaattisen saimaannon ohella Bruunin ehkä tunnetuin luonnonsuojelujuliste.

Monet näyttelyssä esillä olevista julisteista on alunperin laadittu kuviksi kirjoihin tai kalentereihin. Jo tekovaiheessa taka-ajatukseksi on usein kuitenkin ollut juliste. Esimerkiksi luonnonsuojelujulisteet Bruun on tehnyt ensin omin päin ja sen jälkeen etsinyt niille kustantajan. ”Luonnonsuojeluliitto on suhtautunut töihini hyvin positiivisesti, mutta tilauksia sieltäpäin ei ole koskaan tullut”, graafikko tuumii.

Valmiiden töiden ohella näyttelyssä on yksi osasto varattu pöytälaatikkoideoil- le. Mukana on Erik Bruunin ratkaisu pääkaupungin energiahuoltoon: 10 kilometrin syvyyteen poratut tunnelit, joissa olevaa vettä maan lämpö höyrystää. Samoin Erik ja Sinikka Bruunin ehdotus Linnanmäelle rakennettavaksi Helsinki-torniksi, tuulimylly, joka samalla toimisi tuulivoimalana, talvipuutarhana sekä ravintolana.

Näyttely on avoinna elokuun 11. päivään asti, maanantaista perjantaihin klo 11—17 ja sunnuntaisin klo 12—16.



*Gavia arctica*  
kuikka, meri. Black & white. Dier. Pössi & paperi

# Hallan sahan neljä vuosikymmentä Mäntyharjussa

Penttilän saha, jonka Kymi-yhtiön omistama Halla Osakeyhtiö osti itselleen heti kansalaissodan jälkeen vuonna 1918, on ollut suunnannäyttäjä Mäntyharjun teollistumiselle.

Vaikka tämä paremmin Hallan sahana tunnettu laitos oli nykyisen mittapuun mukaan pienehkö ja työllistä kerrallaan parisenkymmentä työntekijää, ei sen paikallista merkitystä ole syytä vähätellä. Saha ehti toimia kaikkiaan 40 vuotta.

Hallan sahaa ja samalla koko mäntyharjulaista metsätyö- ja uittoperinnettä tutkinut ja tallettanut metsäteknikko Kauko Keränen kertoo sahan alkaneen toimintansa vuonna 1898.

Kahta vuotta aiemmin oli kunnallisneuvos Axel Kyander ostanut Kuortista konkurssipesästä höyrysaahan ja -myllyn laitteet, jotka siirrettiin Mäntyharjulle. Mylly toimi Harjullinnan mäellä ja saha Asemanlammen rannalla.

Penttilän saha oli Kyanderin omistuksessa vuoteen 1905, jolloin sen osti liike- mies G.W. Karhu. Konkurssin vuoksi joutui Karhu lopettamaan sahaamisen vuonna 1912.

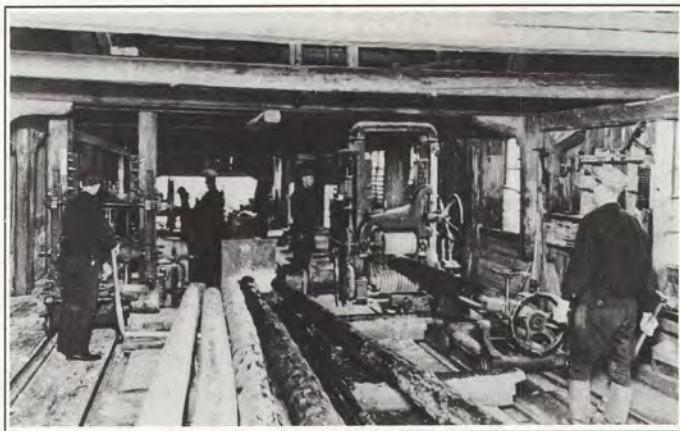
## Halla siirtyi Kymille 1918

Viiipurilainen asessori Emil Forsström oli sahan seuraava omistaja. Hän sai sahan toimimaan ja kannattamaan hyvin vuoteen 1917 saakka. Tämä vuosi oli Penttilän sahan viimeinen. Seuraavana vuonna Kymi-yhtiön omistama Halla Osakeyhtiö laajensi toimintaansa ja osti sen neljänneksi sahakseen.

Halla Osakeyhtiön ensimmäinen, Kotkassa sijainnut neliraaminen höyrysaaha valmistui vuonna 1876. Sittemmin yhtiö osti itselleen Jumalniemen sahan 1897 ja Saksalan sahan vuonna 1903.

Kymin Osakeyhtiön kiinnostus Hallaa kohtaan selittyi paljolti vuonna 1915 säädetyistä laista, joka kielsi puutavarakauppaa harjoittavien yhtiöitä hankkimasta itselleen omaisuutta. Yksi tapa saada lisää metsää oli ostaa yrityksiä, joilla jo ennestään oli maomaisuutta.

Kun Kymin Osakeyhtiö maaliskuussa vuonna 1916 osti Hallan, se sai valvontaansa hyvää ja hyvin hoidettua metsää 119 300 hehtaaria, sahat, sulfaattiselluloosatehtaan, hinaajia, lotjia ja Saimaan—Mäntyharjun välisen Honkataipaleen kuljetusradan sekä 10 miljoonan markan arvosta sahataravaa ja puolen miljoonan markan arvoiset tukkivarastot.



Sahaajat työssään. Kuva on vuodelta 1928.



Kauko Keränen kokoamia vanhoja valokuvia oli näytteillä Mäntyharjun kirjastossa.

## Saha- ja uittoperinteen tallettaja

Mäntyharjulainen, eläkkeellä oleva metsäteknikko Kauko Keränen on metsäammattimies koko sielultaan. Kun palvelusvuodet työelämässä täyttyivät, ei Keränen suinkaan jäänyt lepäilemään upean rantatontinsa pihamaalle tai seinien sisään.

Jo kolmannen polven metsäammattilainen ja ennen Tehdaspuulle siirtymistään Kymin palveluksessa toiminut mies alkoi selvittää mäntyharjulaista tukkilais- ja uittoperinnettä. Pitkäjänteisellä ja sitkeällä etsiskelyllä Keränen kokosi mittavan aineiston perinnetietoa ja vanhoja valokuvia, joista kootti näyttely Mäntyharjun kirjastossa sai heinäkuussa ansaittua huomiota osakseen.

Täysin omalla kustannuksella tehty perinnetalletustyö on peräisin Keränen omasta kiinnostuksesta uittokulttuuriin sekä Mäntyharjun historiaan. Ja kuten Keränen itse osuvasti to-

teaa: "Pitäähän miehellä olla harrastuksia".

Laatokan Karjalan Suis-tamolla syntynyt Keränen on tyytyväinen Mäntyharjulla hiljakkoin paljastettuun yrittäjämuistomerkkiin. "Näköispatsas" sahan raamista on pystytetty Asemanlammen rantaan, paikalle jossa vuoteen 1938 saakka toimi Hallan saha, Mäntyharjun ensimmäinen teollisuusyritys. Juuri tämän sahalaitoksen historia oli keskeisesti esillä Keränen kokoamassa näyttelyssä.

Perinneyötään Keränen aikoo jatkaa etenkin uittoväylien tutkimisen suuntaan. Kymenlaaksoon uitettiin ennen paljon puuta juuri Mäntyharjun reitin kautta.

Mikä sitten on perinnetutkijan mielipide Mäntyharjun uittoreitin merkityksestä tulevaisuudessa?

"Näillä vesillä ei uitolla juuri ole tulevaisuutta. Tehtaat sijaitsevat niin lähellä, että uitto ei enää kannata", päättelee Keränen.

Keränen mukaan tärkein syy siihen, että Halla Osakeyhtiö osti sahan Fors-

strömiltä, oli niin sanottujen rampatukkien talteenottaminen jo uittoreitin latva-

vesillä. Mäntyharjun reittiä pitkin uitettiin huomattava osa Kymenlaakson teollisuuden käyttämästä puutavarasta. Pitkän uittomatkan aikana osa tukeista vettyi niin, että ne upposivat. Näiden kuljettaminen vesitse rannikon sahoille oli vaikeaa.

Saimaan alueelta tuotu puutavara siirrettiin Mäntyharjun reitille maakannasten yli Honkataipaleessa ja Or-raintaipaleessa. Tämän jälkeen se kuljettiin lautoissa Pyhäkoskelle, josta hyvin uivat tukit laskettiin yksitellen alas koskesta jatkamaan matkaa, mutta rampatukit kerättiin Asemanlammelle sahattaviksi.

Siten tukkeja tuotiin sahalle lähinnä vain kesäisin ja ainoastaan aivan sahan lähellä ostetuista leimikoista puut saatettiin tuoda talvella hevosilla.

"Sinistymisvaaran vuoksi tukkeja ei sahattu kesällä. Tukkeja varastoitiinkin sahan läheisyyteen talvea varten. Asemanlammen rannalla saattoi olla 3—4 kasaa tukkeja, joissa kussakin oli noin 8 000 tukkia", jatkaa Keränen.

## Töitä riitti syksystä kevääseen

Sahaus aloitettiin tavallisesti syksyllä ja sitä jatkettiin niin pitkään keväällä kuin tukkeja riitti. Sahausten loputtua keväällä työntekijät joutuivat joko etsimään muita töitä tai useimmiten olemaan työttöminä ainakin kesään saakka, sillä muita suurehkoja työnantajia ei Mäntyharjulla tuolloin ollut. Vain muutamina vuosina saha toimi ympäri vuoden.

"Kerrallaan sahalla työskenteli 20—25 henkilöä. Kesäkatkokset aiheuttivat sen verran vaihtuvuutta sahan työntekijöiden keskuudessa, että Halla-yhtiön aikana vuosina 1918—1938 sahalla oli töissä 77 miestä ja 28 naista", kertoo Keränen.

Voimanlähteenä sahalla oli 100 hevosvoiman höyrygeneraattori, josta käyttövoima johdettiin eri kohteisiin. Polttoaineena höyrykoneessa käytettiin sahanpurua ja talvella riittävän paineen aikaansaamiseksi myös rimoja. Ylimääräinen puru, jota sahalla ei tarvittu, myytiin ympäristön asukkaille rakennusten eristeeksi.

Sahalla oli kaksi raamia eli kehysahaa, joista toinen oli pieni puusta rakennettu ns. puuraami ja toinen suurempi raamisaha. Sahalla oli myös oma höylä, jolla höylättiin kuivaa sahatavaraa asiakkaan tarvitsema määrä.

## Puutavarakuljetusta miesvoimin

Sahattavat tukit kuljetettiin tukkikuljettimilla kehysahaan, jossa niistä sahattiin halutun paksuisia sahatavarakappaleita. Sahausten jälkeen puutavara kuljettiin kahta rullarataa pitkin miesten työntämissä vaunuissa tapuleihin kuivumaan. Laudat ja lankut pinottiin käsin.

Kun sahatavara oli kuivunut tapulissa riittävästi, tapulit purettiin kesällä. Sahatavara lajiteltiin kolmeen laatuluokkaan: oksattomaan tai vähäoksaiseen u-sorttiin, oksaiseen kvinttaan ja siniseen. Sahatavaran lajittelun suorittivat Kotkasta tulleet lajittelijat.

Keränen kokoamien tietojen mukaan höyrygeneraattoriin tuottamaa sähköä jaettiin rautatieasemalle ja asemanseudun lähimpiin taloihin. Sähköä sai aamukuudesta puoleen yöhön, jolloin yöjuna pysähtyi Mäntyharjussa klo 24.

Sahaussessa syntyneistä rimoista poltettiin myös hiiltä. Sahalla oli kaikkiaan kolme miilunpaikkaa, joista kerrallaan yhteen kasattiin miilua, yksi paloi ja yhtiö purettiin. Hiiltä poltettiin ympäri vuoden. Valmis hiili varastoitiin sahalle puulaatikoihin ja kun hiiltä oli ker-

tynyt tarpeeksi, se lastattiin junaan edelleen kuljetettavaksi.

## Halla lopetti Mäntyharjussa 1938

Halla-yhtiön pääsaha, lähellä Kotkaa, paloi 1930-luvun alussa. Tilalle rakennettiin uusi ja tehokas saha, minkä vuoksi yhtiö päätti lakkauttaa omistamansa kolme pientä sahaa kannattamattomina. Näistä viimeisenä lakkautettiin Mäntyharjun saha vuonna 1938. Sahan koneistot purettiin ja siirrettiin yhtiön muille laitosille.

Puutavaran uitto ja käsittely Asemanlammella kuitenkin jatkui. Rampatukkeja tuli edelleen, ja niiden saamiseksi käyttöön Mäntyharjun rautatieasemalle rakennettiin jo vuonna 1937 transportti eli tukkikuljetin.

Sen avulla tukit kuormattiin vedestä rautatievaunuihin. Kuitupuu puolestaan nostettiin transportilla sirkkelille, jossa pölkkyt katkottiin metrin mittaisiksi pätkiksi ja kuljetettiin rulla-vaunuilla rautatien varteen varastoitaviksi pinoihin.

Keränen kertoo irtouitosta nippu-uittoon siirtymisen poistaneen uittokelvottomien puiden aiheuttaman ongelman. Pyhäkoskelle rakennettiin uittokanava, Miekankoskelle nippujen siirtorata ja Voikoskelle nippunosturi, jolloin Asemanlammen transportti ja sirkkeli kävivät tarpeettomiksi.

Vanhat saharakennukset, transportti ja sirkkeli purettiin 1960-luvun alussa, jolloin puutavaran käsittely Asemanlammella päättyi.

Teksti: Jouni Valkeeniemi  
Kuvat: Tuomo Pitkänen ja Kauko Keränen arkisto



Idylli Äijäniemessä (yllä).  
 Kyminniemiessä (vas.) on hyvät kalavedet.  
 Salmenkorva (alla vas.) on entinen metsätöyhtöjohtajan asunto Pihlavedellä.  
 Jorma Marttiin ja Kirsi Junni olivat ensimmäistä kertaa erämajalla. Lomanviettopaikkana oli Äijäniemi (oik.).



Leena Hotti (vas.), Timo Hotti, Anja Jaatinen ja Tapio sekä Teemu Hotti olivat toista kertaa Partsiimaan Sipilässä. Mökeillä on heidän mukaansa vientiä, ja niille pääsisi harvoin, jos peruutuspaikkoja ei tulisi. Erämajojen hintaa, 33 mk vuorokaudelta, he eivät pitäneet kalliina – muualta ei samalla hinnalla saa mitään (kuva alla).



# Erämajalla on kesän tunne

**E**rämajoista riittää kysyntää. Kaikki Kymin kaksikymmentäyksi majaa ovat niin täynnä toukokuun viimeisestä viikonlopusta elokuun loppuun asti, että halukkaista vain noin puolet pääsee viettämään kesää luonnon helmaan.

Toinen puoli voi odotella vuoroaan. Henkilöstöpalvelu pyrkii jakamaan majat mahdollisimman oikeudenmukaisesti: etusijalla ovat hakijat, jotka ovat olleet jo pitkään yhtiön palveluksessa ja jotka eivät ole käyttäneet mökinvuokraoikeuttaan. Henkilöstöpalvelu katsoo suopeasti myös sitä, että kaksi perhettä hakee samaa mökkiä. Tämä tosin koskee vain suurempia erämajoja kuten Saarijärveä, Nuolinkia ja Partalanahoa.

Vaikka erämajat on tarkoitettu Kymin palveluksessa oleville ja heidän perheilleen, saavat myös yhtiöläisryh-

mät ja työosastot majoja käyttöönsä silloin kun niitä on vapaina.

Vanhoilla savottakämpillä voi aistia vielä ripauksen tukkilaisromantiikkaa, joskin tekninen edistys luikertelee sähköjohdoksi naamioituneena siellä täällä. Kaupunkilaistuneen nykyihmisen kannalta moinen lienee vain hyvä, sillä sähköllä toimiva jääkaappi säilöo ruuan monin verroin paremmin kuin makuoppa, johon on turvauduttava siellä missä sähköä ei ole.

Ken taitaa, saa tuoretta ruokaa myös järvestä. Parhaimpien kalastuskämpien maineessa ovat Murto Pihlavedellä ja Salmenkorva Sulkavalla. Samalla suunnalla on myös Härkinsalo ja siikaa on nostettu Pyhäkosken Kyminniemiäkin.

Kaikilla erämajoilla on kalastus- ja vene, Härkinsalon varusteisiin

kuuluu lisäksi moottorivene, jolla päästään Kommerniemen rannasta Härkinsalon saareen. Pyydykset on kalamiesten vietävä mukanaan. Majoille hankittiin aikanaan myös savustuspönttöjä, mutta osa niistä on kadonnut tai saanut uuden käyttötarkoituksen tuhkansäilytysastioina eikä uusia ole vielä tullut tilalle.

Loppukesällä marjastus on lähellä monen lomalaisen sydäntä. Marjamaiden osalta ei pitäisi olla valittamista, sillä erämajat sijaitsevat sen verran etäällä asutuksesta, että tilaa on niiden ympärillä riittämiin. Poikkeus on Valkealan Kivisilmä, jossa parhaat marjapaikat jäävät Pahlajärven ampuma-alueelle. Muuten marjasato on enemmänkin kiinni ilmojen haltijasta — jossain on marjoja ja toisaalla sitten taas ei.

**M**ökit on alunperin rakennettu metsätöyhtötekijöiden savotta-asunnoiksi ja työyhtöjohtajien sekä piirityöyhtöjohtajien vakituisiksi asunnoiksi. Vanhimmat ovat peräisin vuosisadan alkupuolelta, Äijälahden mökissä on mm. Mäntyharjun vanhin asukas viettänyt osan nuoruuttaan.

Paikka paikoin rakennusten ikä alkaa jo näkyä. Erämajoja hoitavat kaksi huoltomiestä eivät ehdi korjaamaan kaikkea, joten lomalainen saattaa joutua tekemään pieniä korjauksia omin päin. Onneksi talkoohenki ei ole kuollut, mm. Äijälahdessa eräs lomalainen naputteli itse laiturin paikalleen.

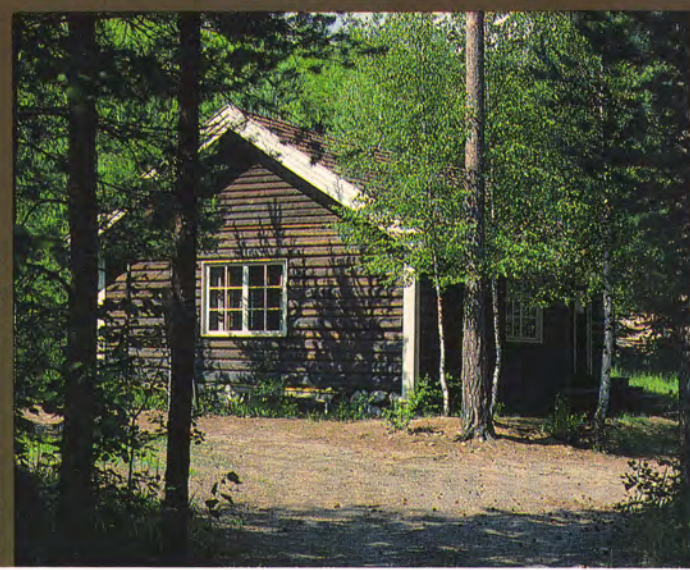
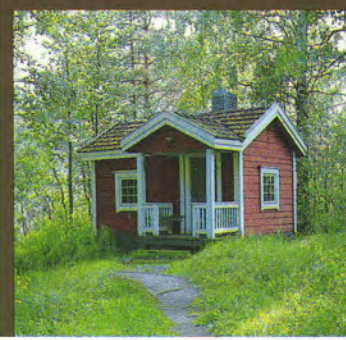
Henkilöstöpalvelu käy silloin tällöin myös koko osaston voimalla remontoimassa majoja. Viime vuonna saivat Kesäniemen maja ja sauna uuden maa-



Tarja (vas.), Sami, Juhani ja Sanna-Mari Huusari lomailivat Järvi Taipaleella. Perhe oli ensimmäistä kertaa erämajalla, joten aikaisempia kokemuksia ei ollut. Huusarit eivät myöskään olleet havainneet puutteita, mutta erämajan hinta oli heidän mielestään yllättävän korkea verrattuna joidenkin yritysten lomanviettopaikkoihin (yläkuva).



Kotajärvi (oik.) ja Sipilä (alla oik.) sijaitsevat Partsi- maan kylässä. Alla Salmen- korvan sauna.



# lma

lipinnan, tänä keväänä vuorossa oli Äijäniemen päärakennus.

Viimeisten kahden vuoden aikana on lisäksi Saarijärven, Ruukinkosken, Partalanahon, Järvi Taipaleen, Äijäniemen, Äijälahden ja Kesäniemen majoissa tehty perusteellinen sisäremontti.

Pienten omatoimisten korjaustöiden ohella lomalaisten oleminen on muuttanut parempaan suuntaan. Kämpillä alkaa olla polttopuita myös seuraavien lomailijoiden saapuessa ja puita on siirtynyt pinosta liiteriin. Myös ympäristöä ja majoja on opittu pitämään siisteinä — puhtaassa majassa on mukavampi viettää lomaa. Erämajoja koskevia parannusehdotuksia ja uusia ideoita voi esittää henkilöstöpalvelulle henkilökohtaisesti tai avainten palautuksen yhteydessä jätettävän raportin välityksellä.

Lomakauden ajaksi, toukokuun viimeisestä viikonlopusta elokuun loppuun, erämajat anotaan kirjallisesti. Tuon ajan ulkopuolella niitä voi käydä varaamassa suullisesti Kymin henkilöstöpalvelusta. Elokuun lopusta loppuvuoden ajaksi varauksia voi tehdä 1.8. alkaen ja joulukuun alusta lähtien ajalle 1.1.—31.3. Huhti- ja toukokuun varauksia otetaan vastaan maaliskuussa ja kesäajan kirjalliset anomukset on tehtävä toukokuun ensimmäisellä viikolla.

Erämajojen lisäksi yhtiöläisillä on käytössään neljä saunaa Lappalalla. Päiväkäyttöön vuokrattavilla saunoilla on periaatteessa sama varustus kalastus- ja veneineen ja veneineen kuin erämajoilla.

## Puhtaus lisäisi monen lomamieltä

”Erämaja, sen kalustus sekä keittiöastiat, sauna ja myös puusee kyllä olivat kunnossa ja pihakin melkoisen siisti, mutta likaa oli moneen paikkaan jäänyt edellisiltä asukkailta likaa. Kun illalla tuli väsyneenä majalle ja heti piti tarttua siivousvälineisiin, ei loma alkanut miellyttävästi”, tilittää tuntojaan eräs heinäkuisen viikon erämajalla viettänyt perheenäiti.

”Ei kai paljoa vaatisi, jos lomailija lähtiessään lähtöpäivänsä aamuna heittäisi patjat ja filtit narulle tuulettamaan, lakaisisi lattiat ja antaisi myös majan tuulettaa kunnolla. Näin muutkin huomaisivat pittää paikat siistinä.”

Rouva huomauttaa että mieliala laski roskaisten nurkkien vuoksi vaikka ”sauna oli kiitettävässä kunnossa, vene hyvä vaikka tappi vähän vuosikin, puut hyviä, astiat ok ja pesuvadit käyttövalmiit”.

Pihalla ei ollut puutteita ja käymälänsäkin oli paperia, mutta kylmiön kanssa oli tiukkaa. Vesi oli kaivossa hyvää, vaikka pumppua piti ”juottaa”.

”Sen ymmärtää, että majan lattia ja seinät joskus kaipaavat maalia ja ettei yhtiöllä ole mahdollisuuksia jatkuvasti tehdä suurta remonttia, mutta sitä en ymmärrä, miksei majojen käyttäjät voi ajatella myös toisia ja siivota jälkensä.”

Teksti: Kimmo Rekimies  
Reijo Virta

Kuvat: Jouni Valkeeniemi  
Kimmo Rekimies

# Malti mukaan työmatkapyöräilyyn

Työmatkan kulkeminen polkupyörällä on hyvin suositua, mutta myös vaarallista. Onnettomuustilastot osoittavat tapaturmien kasvaneen vuosittain ja kertovat työmatkatapaturmien olevan selvästi pahempia kuin muiden työtapaturmien.

Työmatkan kulkeminen pyöräillen on muodostunut varsin yleiseksi matkantelekomuodoksi etenkin taajamissa, joissa työpaikat sijaitsevat lähellä. Työmatkapyöräilyn suosio kertoo jotakin luku, jonka mukaan yli 200 000 suomalaista käy säännöllisesti pyörällä töissä.

Pyöräilyinnostus heijastuu valitettavasti myös onnettomuustilastoihin. Vuonna 1983 kuoli polkupyörällä tehdyillä työmatkoilla 15 ja loukkaantui yli 5 000 henkilöä.

Tilasto on myös Kymin työtapaturmarekisterin osalta perin synkkä. Kun vuonna 1982 tapahtui liukastumisia ja kaatumisia 12, oli vastaava lukema viime vuonna peräti 36. Kolareita, joissa työmatkaansa taivava pyöräilijä on osallisena, tapahtuu vuosittain 3-4.

Työsuojeluteknikko Pentti Pasanen ei pidä täysin yksiselitteisenä väitettä, jonka mukaan eniten onnettomuuksia tapahtuu töihin mentäessä.

"Kyllä töistä kotiin palatessa sattuu yhtä runsaasti onnettomuuksia. Ihmisillä on turhan kova kiire kotimatalla. Malttia mukaan niin onnettomuudet vähenvät."

Vaikka Kuusankoskella on melko hyvin rakennettu reittejä pyöräilijöitä ajatellen, vaaranpaikkoja on silti olemassa. Pahimmat sijaitsevat Kymintehtaan tuntumassa.



Pyöräilijöiden nopeat kaistanvaihdot Koskelan ja ammattikoulun välisellä tieosuudella aiheuttavat usein vaaratilanteita. Pahoilta onnettomuuksilta on onneksi säästyttävä.

"Kymintehtaan pääportilla tapahtuu usein sekaanuksia, kun pyöräilijät, mopoilijat ja jalankulkijat eivät tiedä mistä portista mennä."

"Ekholminsiirtä on talvikaikana vaarallinen, kun lumen kerääntymisen takia pyörätien keltainen viiva ei näy. Autoilijoilla on paha tapa oikaista pyörätietä pitkin", jatkaa Pasanen.

"On myös pieni ihme, että Koskelan ja ammattikoulun välisellä tiellä ei ole kovin usein sattunut pahoja onnettomuuksia. Pyöräilijät kun vaihtavat ajokaistoja autojen välistä melkoisen holtittomasti."

Talvipyöräilyn lisääntymistä Pasanen pitää yhtenä syynä onnettomuuksien määrän kasvuun. Myös autoilijoiden suhtautumisessa pyöräilijöihin on toivomisen varaa.

Kymintehtaan työsuojeluvaltuutettu Erkki Muk-

kila tukistaa pyöräilijöitä kurittomuudesta.

## Liikennesäännöt unohtuneet

"Monet pyöräilijät näyttävät unohtavan, että tehdasalueilla eivät liikennesäännöt muka olisi voimassa. On myös valitettavaa havaita, että pyöräilyn muuttuessa ympärivuotiseksi eivät pyöräilijöiden taidot kasva samassa suhteessa."

Mitä sitten onnettomuustilanteissa tapahtuu? Koska pyöräilijä on jokseenkin suojaamaton, voi pienien kaatumisten aiheuttaa aikamoisia vaurioita. Auton kohdattessaan pyöräilijä on aina heikompi osapuoli.

"Tyypillisiä pyöräilytapaturmien seurauksia ovat erilaiset ruhjeet ja nyrjähdyk-

set. Ne paranevat yleensä melko hitaasti", kuvailee työterveyslääkäri Pertti Jokinen polkupyöräonnettomuuksia.

Tilasto kertoo samaa: kun vuonna 1984 oli työtapaturmaa kohti poissaolopäiviä keskimäärin 8,0, työmatkapolkupyöräilijää kohdannut onnettomuus aiheutti keskimäärin 21,4 päivän poissaolon.

Pasanen, Mukkila ja Jokinen ovat yhtä mieltä siitä, että pyöräily on erinomainen tapa hoitaa kuntoa ja siten suositeltava liikuntamuoto.

Syksyn lähestyessä pitäisi tarkistaa, että pyörässä on toimivat valot ja mielellään muutama heijastin enemmän, kuin laki velvoittaa minimimäärän osalta. Talvipyöräilijöiden puolestaan kannattaa hankkia riittävän tehokkaita liukuesteitä renkasiin.

# Finnpap lyötiin kahdella rintamalla

Perinteinen jalkapallo-ottelu Finnpap—Voikkaan toimihenkilöt (vahvistettuina yhdellä helsinkiläisellä ja kahdella kymiläisellä) pelattiin Voikkaan ruoholla kesäkuussa.

Seppo Vallin puhaltamassa ottelussa juoksivat Voikkaan "vanhukset" Finn-papin nuorukaisilta jalat alta ja voittivat 4-0. Syynä siihen, että finnpapilaiset eivät saaneet kuparista rikki oli Voikkaan maalivahti Markku Pasin kova metelöinti ja ilmiömäinen taito veräjän suulla.

Voittaneen joukkueen maalit kirjattiin Suursalmen, Murtamon, Lindroosin ja Ylen' in nimiin.

Finnpapin parhaina palkittiin Leiskamo, Virta ja Kempainen sekä Voikkaan parhaina Lindroos, Murtamo ja Pälvisalo.

Voikkaan voitokkaassa joukkueessa pelasivat: Pasi, Kokko, Korpelainen, Murtamo, Ylen, Lindroos, Suursalmi, Purmonen, Fors-

ström E, Pälvisalo, Hynninen sekä vaihtomiehenä peliin tullut nopea laiturii Yrjövuori.

Samanaikaisesti pallotellut kauniimman sukupuolen edustajat Kaarteen hallissa lentopallolla. Ottelu oli toinen kautta aikojen. Vuosi sitten kirjattiin Kymin tytöille komea 3-0 voitto Helsingissä. Myöskin tällä kertaa tuli voitto Kyminille, vaikka Finn-papin tytöt veivät yhden erän. Liekö syynä ollut tuomarina toimineen Heimo Siekkisen vieraskoreus vai se, että hän toimi samanaikaisesti pytykomitean ainoana jäsenenä ja parhaiden selvilleesaminen vaati useamman erän...?

Parhaina palkittiin Finn-papista U. Ritamaa, S. Nykänen ja L. Etelälahti sekä Kymiltä T. Lehto, R. Kähärä ja T. Tuoresmäki.

Ottelun jälkeen oli sauna Verlassa, tutustuttiin tehdasmuseoon ja syötiin ilta-pala sekä tanssahdettiin. Kaikilla oli hauskaa.

# A4-paperia ennätysvauhdilla

A4:n tuotanto Kymin hienopaperiyksikön arkkisalisissa nousee suunnitelmien mukaan. Toukokuinen tuotantoennätys 3 634 tonnia rikkoutui heti kesäkuussa kivuten 3 883 tonniin. Heinäkuussa tuotanto A4-linjal-la oli vielä suurempi, 3963 tonnia.

Koko sali yliti sekin toukokuussa uuteen tuotantoennätykseen, 9 253 tonniin. Toukokuun tuotanto jäi alle 9 000 tonnin sekä lyhyestä kuukaudesta että erinäisistä ajovaikeuksista johtuen. Heinäkuun tuotanto arkkisalis-sa oli 9664 tonnia.

# Lupaavat satonäkymät Kymin maataloilla

Verraten hyvä sato on odotettavissa tänä syksynä yhtiön maataloilla. Loppukevään ja alkukesän kylmyys on viivästyttänyt kasvuaikataulua, mutta kesäsateiden tasainen jakaantuminen on ollut viljoille ja öljykasveille suotuisaa.

## Kylvötyöt onnistuivat

Tilanhoitaja Pertti Rähä Eerolan tilalta kertoo kevään kylvötyöiden onnistuneen hyvin, vaikka pelloille päästiin viikon verran tavallista myöhemmin.

"Routa ei Kymenlaaksoissa ollut niin syvällä kuin monella muulla alueella. Syysviljan talvehtiminen onnistui ongelmitta."

Kesä on mittaustulosten mukaan ollut niin lämpötiloiltaan kuin sademääriltään liki normaali. Rähän mukaan sateiden tasainen jakaantuminen koko kesälle on ollut kasvun kannalta hyvä asia. Alkukesän sateeton jakso jäi tänä vuonna tavallista lyhyemmäksi, mikä myös on edistänyt sadon kehittymistä.

Puintitöihin päästään Rähän arvion perusteella noin 20.8., mikäli sää pysyy riittävän poutaisena.

Kymin maataloilla on tänä kesänä viljelypinta-alaa kaikkiaan 351 hehtaaria. Eniten viljellään ohraa, 117 ha, ja kauraa, 108 ha. Suurin osa sadosta myydään siemenviljaksi.

# Star vahvistaa asemiaan...

## Jatkoa etusivulta

vakiinnutti tehtaidensa laatuvalikoimaksi korkealaatuiset päällystetyt paperit ja kartongit. Nykyiset tuotteet ovat kilpailukykyisiä Englannin markkinoilla ja myös viennissä.

## Taloudellinen tulos parantunut

"Tämän seurauksena Starin taloudellinen tulos parani vuonna 1983, oli vuonna 1984 tyydyttävä ja noussee hyväksi kuluvana vuonna. Suotuisan tuloskehityksen perusteella emoyhtiö oikeutti Starin tekemään kyseisen investoinnin, joka nostaa Starin yhdeksi johtavista kaksoispäällystetyt paperin valmistajista Euroopassa", sanoo ulkomaisista sijoituksista vastaava varatoimitusjohtaja Erik V. Olander.

"Koska tarvitsemme entistä parempaa pohjapaperia siirtyessämme kaksinkertai-

seen teräpäälystykseen, olemme kehittäneet myös PK 2:a. Ensimmäisenä Englannissa meillä on tietokoneohjattu neliömassan, paksuuden ja kosteuden säätö koneen poikittaissuunnassa", sanoo yhtiön teknillinen johtaja M. Barbaro. "Niin ikään kiinnittämme huomiota massan tasaiseen jakautumiseen ja sen jauhatukseen ennen paperikonetta."

"Lähinnä Amerikan markkinoiden kasvavien vaatimusten tyydyttämiseksi asennamme arkkisaliimme uuden kartonkien pakkauslinjan. Wrapmatic-koneille asennetaan automaattiset etiketointilaitteet ja työvoimakustannusten vähentämiseksi automatisoidaan myös palttien kansitus ja vanteutus. Samaten tutkitaan mahdollisuuksia vähentää leikkureiden lukumäärää seitsemästä kuuteen tehostamalla OMCO-koneelta tulevan paperin käsittelyä ja muuttamalla leikkauslevyksiä", sanoo Smart.

Varatoimitusjohtaja Olanderin mukaan esimerkiksi tuhannen tonnin tuotannon

jakaantuminen pariinsataan eri tilaukseen pakottaa Starin myös tutkimaan tilausten ja laskutuksen tietokonekäsittelemisen kehittämistä. "Tällä tehostamme myös keskeistä kilpailuvalttiamme, palvelua."

## Kilpailussa mukana

Vaikka Starilla vielä onkin päällystettyjen taidepainopapereiden tuottajana hyvä markkinaosuus, on kilpailijoiden 1980-luvun vaihteen tienoilla tapahtunut siirtyminen blade on blade -tekniikkaan pakottanut myös blackburnilaisyhtiön harkitsemaan tuotannon kehittämistä. Vielä 1970-luvun loppupuolella Star oli markkinajohtaja tietyissä laaduissa Englannissa ja eräillä vientimarkkinoilla, toteaa myyntijohtaja Doug Rossall. "Kaksinkertaisella teräpäälystyksellä saavutetaan korkeakiiltoisissa laaduissa parempi tasaisuus kuin terän ja ilmarajan yhdistelmällä."

"Uusi tekniikka auttaa meitä säilyttämään johtavan asemamme kyseisissä laaduissa", uskoo Rossall. Laadun kehittämiseksi kiinnitetään huomiota myös päällystereseptiin.

OMCO:n 25 000 tonnin vuosituotannosta myytäneen noin 15 000 tonnia kotimarkkinoille ja 10 000 vientimarkkinoille. Eriyisen toiveikkaasti suhtaudutaan USA:n markkinoihin.

"Uskomme voivamme lisätä markkinaosuuttamme USA:ssa varsinkin saatuaamme uuden menetelmän käyttöön. Olemme jo etukäteen muuttaneet spesifikaatioitamme, pintapainoja ja pakkausiamme sikäläisille markkinoille sopiviksi", mainitsee Starin vientijohtaja Johan Tollet.

OMCO-koneella paperin molemmille puolille ajetaan päällystettyä 22-30 g/m<sup>2</sup>. Päällystemäärien jakautumista esi- ja varsinaisen päällystykseen osalle tutkitaan parhaillaan ja harkitaan myös mahdollisuutta käyttää tietokonetta päällystemäärän tarkkailussa jokaisessa neljässä päällystyskohteessa.

# Henkilöuutiset

## Voikkaan paperitehdas

Voikkaan paperitehtaan toimisto on 1.7. alkaen johtaja Pekka Suursalmen alaisuudessa.

## Keskushallinto



Sanna Kilkki

Ravitsemusteknikko Sanna Kilkki on 1.8.1985 alka-

en tullut Kymi-Strömberg Oy:n Helsingissä sijaitsevan edustushuoneiston emännöitsijäksi.

## Talous

Atk-päällikkö Heikki Pälli on 31.7. eronnut yhtiön palveluksesta.

## Oy Fazer Catering Oy



Tapio Reini

Keittiömestari Tapio Reini, 26, on 1.7.1985 tullut keittiömestariksi Koskelaan. Hän on toiminut aikaisemmin kokkina Silja-varustamon Silvia Regina-aluksella.

## Pankka oli teräksisin

Kuten arvata saattoi, tutut kymiläiset nimet sijoittuivat kärkeen, kun Sompasella 20. heinäkuuta etsittiin Kuusankosken teräsmiestä. Pekka Pankka oli uinnissa, pyöräilyssä ja juoksussa tasaisin ja oli yhteisajassa lähes neljä minuuttia nopeampi kuin seuraavaksi sijoittunut Tero Puranen.

Heinäkuun kilpailun tulokset:  
1.) Pankka Pekka (22,41 + 1,21,36 + 38,34 = 2,23,31),  
2.) Puranen Tero (22,04 + 1,21,36 + 43,42 = 2,27,22),  
3.) Nikkilä Timo (22,51 + 1,24,15 + 40,31 = 2,27,37),

## Kuntoilemaan!

Kuntokausi alkaa 15.8. entiseen tapaan. Keväällä kuntokorttinsa palauttaneille postitetaan uudet kuntokortit yhdessä kuntojuhlahakutun kanssa. Kuntojuhla järjestetään Voikkaan seuratalossa 11.9.

## Kesäkiat uusimuotoisina Kuusaalla 7.9.

Yhtiön perinteisten kesäkiatojen osanottajamäärien kuituttua ratkaisevasti entisten metallilaisten jäätyä niistä pois, on kilpailuohjelmaa muutettu.

Viimevuotisen mukaisesti nämä Kymi-ryhmän kesäkiat ovat yksipäiväiset. Lajeina ovat osittain entiset, eli suunnitus, pienoispistooli-ammunta, naisten lentopallo ja kyykkä. Uusina lajeina tulevat mukaan miesten lentopallo ja "teräsmieskilpailu" sekä miehille että naisille.

## Lajit ja sarjat

Suunnistuksessa sarjat ovat H, H35, H45, H55 ja D.

Kyykkäkilpailussa ratkaistaan henkilökohtainen mestaruus cup-kilpailun tapaan, kahdesta häviöstä putoaa pois.

Teräsmieskilpailussa on miehillä uintimatka 2 km, pyöräily noin 40 km ja maastojuoksu 10 km. Naisten kilpailussa ovat vastaavat matkat 0,6 km, noin 40 km ja 5 km.

Pienoispistoolikilvassa ratkaistaan yleismestaruus sekä koulu- ja kuvio-osan mestaruus. Naisten ja miesten lentopallomestaruus ratkaistaan osallistumisen perusteella joko edellisvuosien tapaan kahdessa lohossa tai jokainen jokaista vastaanotteluun.

Osanotto on vapaa kaikille yhtiöläisille. Ainoastaan lentopallojoukkueisiin nimetyt pyydetään vapaaksi ottelupäiväksi.

Henkilökohtaisiin lajeihin otetaan ilmoittautumisia vastaan henkilöstöpalvelussa, puh. (40)2293, perjantaihin 23.8. saakka.

Kesäkiatojen yhteydessä järjestetään yhteinen pyöräilytempaus kaikille yhtiöläisille sekä heidän perheenjäsenilleen. Matka on noin 40 km. Osallistujien kesken arvotaan esinepalkintoja.

# Kausitarkastukset ja oikeus ja kohtuus



Yleistä ihmetystä on herättänyt, että viime vuosien kausitarkastuksissa ei ole noudatettu oikeuden ja kohtuuden sääntöjä. Joitakin henkilöitä on vedetty portaikolla ylöspäin jopa neljä-kuusi kertaa peräkkäin.

Pitkääaikaisia työntekijöitä, ja rohkenen väittää, että myöskin ammattitaitoisia on jäänyt "nuorten jalkoihin."

Eikö todellakaan yli kolmenkymmenen vuoden kokemusella ja ammattitaidolla ole mitään merkitystä nykyisin. Ymmärtäisin tilanteen, ellen olisi pystynyt selviytymään annetuista tehtävistä, mutta tällaista ei ole tapahtunut.

Onko yhtiön tarkoituksena säästää Eläkesäätiön va-

roja, vai mistä on kysymys. Hopealautanenkaan vaan

Työehtosopimuksen mukaan kaksi kertaa vuodessa, touko- ja marraskuussa, suoritetaan palkkaryhmiin C ja D kuuluvien työntekijäin ammattipätevyyden perustuva palkkojen tarkistus. Ennen tarkistuksen toteuttamista asia otetaan käsiteltäväksi osapuolten kesken, jolloin luottamusmiehillä on oikeus esittää tarkistuksia k.o. työntekijän palkkoihin.

Näin siis sanoo sopimus ja käsityksemme mukaan näin myös käytännössä menetellään. Koska ylläoleva kirjoitus ei ole tarkemmin yksilöi-

ty, on siihen tarkasti vaikeata antaa vastausta.

Yksittäisessä tapauksessa lienee parasta, jos asianomainen henkilö tuntee tullessaan palkkansa suhteen kohdelluksi muihin nähden epäoikeudenmukaisesti, että hän kääntyy esimiehensä puoleen ja ammattipätevyyttä koskeva asia käydään lävitse normaalin kehityskeskusteluna hänen ja esimiehen välillä.

Toinen mahdollisuus on, että asianomainen kääntyy luottamusmiehensä puoleen ja asia tuodaan sitä kautta esimiehen tietoon.

Eero Miettinen

Työsuhte- ja työvoima-asiat

# Strömberg voitti keilaottelun

Toukokuussa kolmatta kertaa keilatussa Kymi-Strömberg keilaottelussa oli Strömbergin joukkue 272 pistettä parempi. Pelipaikana oli tänä vuonna Tikkurilan keilahalli. Ottelun tulos taso muodostui huomattavan korkeaksi, sillä Strömbergin joukkueen keskiarvoksi kirjattiin 190,7 ja Kyminkin joukkue kaatoi keiloja sarjakeskiarvolla 187,3.

Henkilökohtaisessa kilpailussa korjasi ylivoimaisen voiton Vaasan Kosti Laine hienolla tuloksella 1663. Paras kymiläinen, Juhani Karvonen, sijoittui tuloksella 1538 kolmanneksi. Parhaan yksittäissarjan 266 keilasi Kymen Veikko Tolvanen.

## Tulokset:

10-miehisjoukkueet: Strömberg 15255 — Kymi 14983

Parikilpailu (tasoituksin):  
1. Kosti Laine — Johannes Mällinen, Str. 3161, 2. Kyösti Nykänen — Rune Lindqvist, Str. 3149, 3. Anssi Pälvisalo — Veikko Tolvanen, Kymi 3098, 4. Juhani Karvonen — Jaakko Taskinen, Kymi 3096.

Henkilökohtainen kilpailu (8 s. eur.): 1. Kosti Laine, Str. 1663, 2. Rune Lindqvist, Str. 1598, 3. Juhani Karvonen, Kymi 1538, 4. Veikko Tolvanen, Kymi 1534, 5. Anssi Pälvisalo, Kymi 1532, 6. Jaakko Taskinen, Kymi 1526.



Tehdaspalvelu  
Levyseppä Hemmo Henttu (32).



Sydämellinen kiitokseni yhtiölle ja kaikille, jotka muistivat minua siirtyessäni eläkkeelle.

Olavi Kauppi

Parhaimmat kiitokset kaikille teille, jotka muistitte minua siirtyessäni eläkkeelle.

Timo Suomalainen

Kiitos teille kaikille, jotka muistitte minua jäädessäni pois työelämästä.

Kalevi Mikkila

Kiitokset kaikille, jotka muistitte minua jäädessäni pois työelämästä.

Kalevi Myöhänen

Sydämelliset kiitokset kaikille minua muistaneille.

Hilkka Kajander

Seppo Hammar kiittää merkkipäiväänsä muistaneita.

Sydämelliset kiitokset merkkipäivääni muistaneille.

Tauno Lampinen

Paljon kiitoksia, kun muistitte.

Risto Henttu

# Kuusaalaisille

## Retki uusille eläkeläisille

Yhtiötä 25 vuotta palvelleille uusille eläkeläisille ja heidän puolisoilleen järjestetään päivän kestävä retki Verlaan keskiviikkona 4.9. Retkivuorossa oleville lähetetään henkilökohtainen kutsu.

## Naisten kerhotoiminta

Neuvottelukokous Kuusaan ja Voikkaan naisten kerhojen toimihenkilöille Toimelassa tiistaina 27.8. klo 14.

Akanat aloittavat syksyn kerhoillat Toimelassa ke 11.9. klo 19.

Vilhelmiinat aloittavat syyskauden kerhoillat Voikkaan seuratalossa to 12.9. klo 19.

Ykkösten kerhoilta on Toimelassa ti 3.9. klo 16.

## Eläkeläiset edullisesti Verlaan

Henkilöstöpalvelu tarjoaa eläkeläisille edullisia lomapäiviä Verlan lomakylässä ajalla 12.8.—30.9.85 välisenä aikana. Täysihoidon hinta on vain 45 mk/vrk. Tiedustelut puh 402294.

## Voikkaan työterveys- asema suljettuna 31.8. saakka

Voikkaan työterveysasema joudutaan pitämään suljettuna 31.8.1985 saakka. Työterveyshoitajan sanottua irti tehtävästään ei työterveysasemalle kesälomakauden aikana pystytä järjestämään sijaista, vaan sulkemisaikaa joudutaan valittavasti jatkamaan, toetaan työterveyskeskuksesta.



ja muuta mukavaa. Saunakin on lämmin.

## Kuusankosken Sähkömiehet osasto 74

Rantaongintakilpailut pidetään Lappalalla omalla rannalla perjantaina 9. päivä elokuuta klo 17.30.

Jäsenet perheineen — kaikki mukaan! Huom. eläkkeellä olevat jäsenet tervehdusta onkimaan.

Vapaa-aikatoimikunta.

## Paperiliiton Voikkaan os. 36

Osasto 36:n jäsenretki II Niittylahteen tehdään 16.8.1985. Linja-auto lähtee Lapinmäeltä klo 17.00 ajaen reittiä: Voikkaantie — Tähteenkatu — Puistokatu — Valtakatu — Pohjoistie — Pilkanmaa — Niittylahti. Talolla tarjoilua, tanssia

## Avustuskassa tiedottaa

Jäsenistölle ilmoitetaan, että Avustuskassan toimisto on avoinna ma—pe 8—16. Avustuskassan puhelinnumero on 880 716.

## Oikaisu

Korjaus edellisessä Uutiskymissä olleeseen henkilöuutiseen:

Hallan sahan toimiston, ei sahatoimiston, esimieheksi on 1.8.1985 alkaen nimitetty merkonomi Seija Huovila.

# UUTIS KYMI

Päätoimittaja Reijo Virta  
puh. 2168  
(suora 951-402 168)

Toimitussihteeri  
Kimmo Rekimies puh. 2169  
(suora 951-402 169)

Kesätoimittaja  
Jouni Valkeeniemi puh. 2171  
(suora 951-402 171)

Toimituksen sihteeri  
Irma Niemi puh. 2173  
(suora 951-402 173)

Valokuvaaja  
Tuomo Pitkänen  
puh. 951-45 068

Paperi:  
Kymen paperitehtaan  
KymArt 100 g/m<sup>2</sup>  
ISSN 0358-416X

Toimitus  
Kymi-Strömberg Oy  
Kymi-ryhmä  
Tiedotusosasto  
Niementie 13  
45700 Kuusankoski  
Puh.vaihde 951-402 111  
Teleks 52211 kymco sf  
Telekopio 951-402 203

Kirjapaino  
Kouvolan Kirjapaino  
Katajajarjuntie  
45720 Kuusankoski 2  
Puh.vaihde 951-231 231

Lehden seuraava numero ilmestyy 21.8. Aineisto on oltava toimituksessa viimeistään keskiviikkona 14.8. klo 16.30

## Palaa, palaa — kuka kuvaa!

Kymintehtaan tehdaspalokunnan perustamisesta tulee syyskuussa kuluneeksi 80 vuotta. Tapauksen juhlitamiseksi järjestetään mm. palokunnan toimintaan liittyvä valokuvanäyttely.

Näyttelyn kokoajat arvelevat, että kymiläisten omista kokoelmissa saattaa olla sellaisia kuvaharvinaisuuksia, joita ei ole tehdaspalokunnan tai Kymin tiedotusosaston valokuva-arkistossa.

Tämän johdosta palokunta toivookin, että kaikki ne kymiläiset, joilla on hallussaan Kymintehtaan palokuntaan tavalla tai toisella liittyviä kuvia, ottaisivat yhteyden Kymin tiedotusosastolla joko **Helena Maunoon**, puh. 402 170 tai **Liisa Sommarbergiin** puh. 402 173.

Mikäli kuvien omistajat eivät halua luovuttaa omia kappaleitaan palokunnan arkistoon, otetaan lainakuvista jäljennökset. Kuvia ei tarvitse myöskään irrottaa kehyksistä tai albumin lehdistä.

Näyttelytoimikunta etsii erityisesti palokunnan alkuvuosikymmeniin sekä erilaisiin tulipaloihin liittyviä kuvia.

”Palotorjuntaa käsittelevää kuvamateriaalia meillä on varsin vähän. Palokunta hankki aikoinaan oman kamerankin, jotta tilanteita voitaisiin tallentaa, mutta pulmana näyttää olevan, ettei kukaan ennätä sitä tulipalojen aikana käyttää”, toteaa juhla järjestelyjä vetävä palokunnan puheenjohtaja, rak.mest. **Kauko Haimi**.



Palokunnasta on monta paraatikuvaa, mutta järjestelytoimikunta toivoo saavansa kuvia myös sammutustyöstä.

## Uusi keittiömestari Koskelaan



Koskelan keittiö on Tapio Reinin uusi toimipaikka.

Koskela on saanut uuden keittiömestarin. Korialainen **Tapio Reini** on heinäkuun alusta lähtien yhdessä Voikkaan ruokalan emännän **Hellevi Salon** ja Koskelan ravintolapäällikön **Aija-Liisa Pekkarisen** kanssa laatinut kolmen viikon ruokalistan ja valvonut ruuan valmistamista.

”Keittiömestarin työ on pääasiassa tilausruuan valmistusta ja valvontaa. Jonkin aikaa työ on sisäänajoa ennen kuin tottuu talon tapoihin ja pääsee täysillä mukaan”, Tapio Reini kertoo.

Koskelaan hän siirtyi autolautta **Silvia Reginalta** Jyväskylän hotelli- ja ravintolakoulun keittiömestarinajan kautta.

Mikä sitten saa keittiömestarin siirtymään valkoiselta laivalta Kuusankoskelle?

”Olen asunut Koriolla perheeni kanssa jo pitkän aikaa ja laivatyö on varsin kuluttavaa, työpäivät venähtävät usein pitkiksi”, keittiömestari tuumii.

Koskela vaikuttaa hänen mielestään mukavalta työpaikalta. Töitä saa tehdä, mikä luo tyytyväisyyttä ja onnistumisen iloa.

## Voikkaalla muisteltiin vanhoja

Puolisentoistasataa Voikkaan tehtaan eläkeläistä vietti heinäkuun alussa yhteistä retkipäivää.

”Tämä on ensimmäinen kerta, kun eri henkilöstöryhmien eläkeläiset kokoontuvat yhteiselle retkelle”, kertoi työsuhteasainhoitaja **Martti Purmonen**, joka oli yksi retken isännistä.

Hän selvitti, että yhteinen eläkeläisretki päätettiin järjestää henkilöstöryhmien edustajien kertoessa yt-kokouksessa jäsenistönsä toiveesta päästä katsomaan entisiä työpaikkoja.

Yhtiön edustajina toimivat **Martti Purmosen** lisäksi johtaja **Pekka Suursalmi** ja toimistopäällikkö **Paul Wlander**.

Eläkeläisillä oli mahdollisuus tutustua Voikkaan paperitehtaan toimintaan haluamallaan tavalla. ”Jokainen saattoi käydä tervehtimässä vanhoja työtovereitaan ja katsomassa entistä

työpaikkaansa”, isännät kertoivat.

Eläkeläisvieraat tuntuivat tyytyväisiltä voidessaan tutustua entiseen työympäristöönsä, sillä monella oli kulunut jo 10–20 vuotta viimeisestä työpäivästä. Automatisointi tietokoneineen kiinnosti vieraita erityisesti.

Tehdaskierroksen jälkeen siirryttiin Voikkaan paperiosasto 36:n kutsusta viettämään yhteistä iltapäivää Niitylahauteen.

Niitylahauteen Paperiliiton Voikkaan osaston puheenjohtaja **Risto Kärkäinen** toivotti eläkkeellä olevat voikkaalaiset tervetulleiksi.

Iltapäivää vietettiin keskustellen eläkkeellöistä ja muistellen työelämän tapahtumia, sekä kaskujakin kertoellen. Keskusteluissa olivat mukana pääluottamusmies **Kimmo Kähärä** sekä kaikki yhtiön edustajat.



Mukava oli muistella entisiä aikoja ja suunnitella tulevia sateisesta säästä huolimatta.

## Lähikuvassa kehäsahaaja

Kuljetin syöttää taukoamatta tukkeja pihamaalta sisälle saharakennukseen. Vaaleapintaisiksi kuorittujen puunrunkojen kulku pysähtyy annostelijalle, jolla tipautetaan tukki kerrallaan kiskoilla kulkevalle vaunulle. Puunrunko jatkaa vaunussa matkaansa kohti äänekkäästi jyskyttävää sahaa.

Kehäsahaaja **Esko Korolainen** säätelee tottuneesti tukkien kulkureittiä rakennuksen kulmauksessa olevassa ohjaamossa. Kun lasersäteiden avulla reitin keski-kohtaan asetettu tukki on syötetty sahanterien käsitteilyyn, palauttaa Korolainen vaunun paikalleen ja pudottaa uuden rungon annostelijalta vaunuun. Operaatio ei kestä kovin monta sekuntia, kun jälleen uusi tukki on sahausessa.

Soinlahden sahalla Iisalmessa työskentelevän Korolaisen sormet ja jalat toimivat rytmikkäästi ohjauspöydän ääressä. Tukkien syöttö kuljettimelta sahausseen on tauotonta. Vipujen ja kah-



Kehäsahaaja **Esko Korolainen** työ vaatii herkeämättä tarkkuutta.

vojen kääntelyyn ja painelemiseen ei juuri ole miettimisaikaa; siksi liikkeiden

täytyy olla automaattisia.

”Ei tämän työrytmin oppiminen kauan aikaa vienyt.

Käytäntö opetti parhaiten: kun oli jonkin aikaa työskennellyt, tulivat liikkeet

automaattisiksi.”

Keskittymistä työ vaatii, ainakin ulkopuolisen mielestä. Myös Korolainen myöntää, että työssä ei jouda kauan miettimään ”miten päin tukin vie kehään”.

Saha, johon Korolainen tukkeja työntää, leikkaa pintalaudat pois reunoista. Linja jakaantuu tämän jälkeen kahteen osaan: toinen kuljetin vie pintalaudat särmäsahalle, toinen kuljettaa pelkäksi sahatut tukit jatkokäsittelyyn jakokehille.

Korolaisen työ on kaksivuorotyötä. Aamuvuoro alkaa kuudelta ja päättyy puoli kolmen jälkeen. Iltavuorossa sahataan kolmesta lähelle puoltatyötä.

Nopeatempoisen sahausrytmin katkaisee kahden tunnin välein toistuva parinkymmenen minuutin tauko. Tänä aikana vaihtavat tehtäviä sahaajat, joita työskentelee kaksi työvuoroa kohti. Toinen siirtyy ohjaamoon, toinen jakokehille huolehtimaan siitä, että pintalaudat ja pelkat kulkeutu-

vat omille reiteilleen.

Saman tauon aikana vaihtavat asettajat uudet terät sahaan, nykyaikainen ja tehokkaasti toimiva saha kun tylsyyttä terät parin tunnin sahausken aikana. Teränvaihto vie aikaa 10–20 minuuttia.

”Kuorimon kentältä tukkeihin tarttuvat kivet aiheuttavat melko usein ylimääräisiä terienvaihtoja. Päälystämättömällä, sorapintaisella kuorimon alueella tarttuu runkoihin kiviä pyöräkuormainkäsitteilyssä”, kertoo Korolainen kesäaikaisista häiriöistä sahalla.

Saha joutuu päivittäin kovalle koetukselle. Työvuoroa kohti sahataan parhaimmillaan noin 2 200 tukkia, isokokoisia runkoja hieman vähemmän. Ylimääräiset katkokset työssä ovat ikäviä — myös urakkapalkalla toimivan sahaajan näkökulmasta.

Kahdeksatoista vuottaan Soinlahden sahalla työskentelevä **Esko Korolainen** ei erityisemmin pelkää työpaikkansa puolesta, siitä huolimatta että sahatteollisuuden suhdanteet tunnustusti vaihtelevat melko tavalla.

”Töitä on ajettu lähes jatkuvasti kahdessa vuorossa, vaikka lehtien mukaan sahatteollisuudella menee huonosti. Muuten jos ajatellaan Kymin hommaa ja verrataan sitä muihin sahoihin, niin meillähän menee hyvin.”