



UUTISKYMI

Kymmene Oy:n Kymi-ryhmän julkaisu 48. vuosikerta

8
1988



Teemapäivien aikana kaikki osanottajat kirjoittivat nimensä komeaan Laatuadressiin, johon kertyi kaikkiaan 2 607 nimikirjoitusta. Koskelan yläaulassa esillä olevaan adressiin tutustumassa vas:lta Eero Niinikoski, Paavo Floman, Ilkka Parvinen, Teuvo Karhu, Jouko Paavilainen, Leo Suokas (takana), Ilmari Lindberg ja Seppo Saarela.

Kymin teemapäiville jatkoa

Suuren suosion saavuttaneet Kymi osaa -teemapäivät, jotka järjestettiin Kuusankoskella 19.10.1987 - 24.2.1988, saavat jatkoa. Kymi-ryhmän johtajiston päätöksen mukaisesti vuoden 1989 aikana viedään läpi teemapäivien jatko-ohjelma, joka koostuu kolmesta eri osaluueesta.

Ensimmäinen alue koskee pienryhmäkoulutusta, joka ulotetaan eri tulosyksiköihin ja osastoille. Koulutus tapahtuu teemapäivien hengessä siten, että kussakin pienryhmässä käsitellään kysymyksiä ja asiakokonaisuuksia, jotka ovat oman työyksikön kannalta keskeisiä ja ajankohtaisia.

Toinen alue liittyy Kymi-ryhmän yritys suunnittelun esittelyyn esimieskunnalle ja henkilöstön edustajille. Yritys suunnittelulla ymmärretään koko Kymmene-konsernin piirissä tapahtuvaa prosessia, jossa vuosittain laaditaan konsernin ja sen eri teollisuusryhmien sekä muiden toimintojen pitkän tähtäimen strategiat ja toimin-

tasuunnitelmat sekä tulos- ja rahoitusennusteet.

Kolmas alue käsittää Kuusankosken integraatin yhteistyön ja sen syventämisen eri yksiköiden kesken.

Teemapäivien jatko-ohjelman suunnittelua varten on nimetty projektiryhmä, jonka puheenjohtajana toimii paikallisjohtaja **Ilmari Lindberg**. Jäseninä ovat teemapäivien suunnittelusta ja järjestelyistä vastanneet **Jouko Paavilainen**, **Helena Mauno**, **Eero Niinikoski** ja **Esko Niittymäki**. Uuteen projektiryhmään nimitettiin lisäksi henkilöstön edustajina **Kalle Hautamäki**, **Seppo Saarela** ja **Leo Suokas**.

Teemapäiville hyvät arvostelut

Suomen Gallup Oy teki Kymi-ryhmän henkilöstön piirissä mielipidetutkimuksen ennen ja jälkeen teemapäivien. Kyselylomakkeita postitettiin kummallakin kierroksella 200. Ensimmäisen vaiheen palau-

tusprosentti oli 66 ja toisen 75.

Vastaajia pyydettiin arvioimaan Kymi osaa -teemaa kokonaisuudessaan omalta kannaltaan, Kymin asiakkaiden kannalta ja Kymin kannalta yrityksenä. Vastaukset osoittivat, että teemapäiviin suhtauduttiin erittäin myönteisesti jo etukäteen. Suhtautuminen säilyi myönteisenä myös sen jälkeen, kun vastaajat olivat osallistuneet päiville. Päivien hyöty omalta kannalta jopa ylitti vastaajien etukäteisodotukset.

Jälkimmäisellä tutkimuskierroksella esitettiin vielä kaksi kysymystä koskien teemapäivien onnistumista. Yleisuhtautuminen päiviin oli varsin myönteinen; 75 prosenttia toivoi vastaavia päiviä järjestettävän myös tulevaisuudessa.

Lisäksi vastaajat saivat sanallisen asteikon avulla arvioida eri toimenpiteiden onnistuneisuutta teemapäivien aikana. Parhaimmat arvosanat annettiin päiviin oleellisesti liittyneelle video-ohjelmalle "Mitä asiakkaat odottavat meiltä?".

Uudistettu päällystyslaitos käyntiin ensi helmikuussa

Kymi-ryhmän päällystyslaitoksen uusintaprojekti etenee aikataulussaan. Toukokuussa aloitetut uuden käyttölaboratorion ja vuoromestarien konttorin sekä sähkö- ja muuntajatilojen rakentamistyöt valmistuvat elokuussa. Uudistiloista edelliset sijoittuvat päällystyskone 2:n ohjaamon vierelle Mustanvuoren puolelle ja jälkimmäiset keskuskonttorin puolelle.

Juhannuseisokin aikana tehtiin päällystyskone 1:n alakerassa putkistomuutoksia, jotka ovat tarpeen päällystyskone 2:n uusintaan liittyvien laitteiden sijoittamiseksi alueelle.

Uusintaprojektiin liittyen on Anpro Oy:n kanssa tehty sopimus päällystyskone 1:n purkamisesta varastoon. Kone pysähtyy lokakuun lopulla ja purkutyöhön on varattu aikaa kaksi viikkoa.

Välittömästi purkutöiden jälkeen aloitetaan uuden pituusleikkurin asentaminen päällystyskone 1:n pituusleikkurin paikalle ja toisen kiillotuskalanterin modernisointi.

Päällystyskone 2:n välirullain siirretään uusinnassa päällystyskone 1:n salin puolelle ja

siirrettävän välirullaimen rinnalle asennetaan uusi, Valmetin Järvenpään tehtaan toimitama välirullain.

Purkutöiden ja alueen rakennustöiden päätyttyä asentaa Kone Oy päällystyskone 1:n keskuskonttorin puoleiseen päätyyn rullankäsittelyjärjestelmän.

Päällystyskone 2 saa uusinnan yhteydessä kaksi uutta päällystysasemaa, jotka toimittaa Valmet Paperikoneet Oy:n Järvenpään tehdas. Aukirullauskone siirretään koneen keskeltä entisen välirullaimen paikalle ja aukirullauskoneen paikalle sijoitetaan uusi kuivatusryhmä.

Muutostyöt aloitetaan välittömästi sen jälkeen, kun päällystyskone 2 on pysähtynyt 27.12. Kone käynnistyy uutena helmikuussa 1989.

Rakennustyöt ovat toistaiseksi työllistäneet noin 10 henkilöä. Suurimmilleen, yli 100:aan henkilöön, asennus- ja rakennusväen määrä nousee vuodenvaihteen tienoilla.

Päällystyslaitoksen uusintaprojektin vetäjänä toimii insinööri **Paavo Floman**.



Projekti-insinööri Paavo Floman vetää päällystyslaitoksen uudistusprojektia. Hankkeeseen liittyy rakennustöitä mm. valvomo-osan moleminpuolin.

24.8.
1988

Mitä Schaumanilla
ajatellaan fuusiosta?

Mitä tekee
alue-esimies?

POVARI

Dynamiittia

Menneen kertaaminen on muistin virkistämistä. Eri toten tällaisena aikana, jolloin budjettia puidaan Valtion Riihessä.

Siis kertausharjoituksiin! Kolmivuotiskaudella 1985-87 on kansantuote määrällisesti kasvanut keskimäärin 3 %:n vuosivauhdilla. Päällisin puolin mukavaa myötätuulta.

Lähempi tarkastelu kuitenkin osoittaa, että tuo kasvu on tapahtunut tulevaisuutta ajatellen kuitenkin kestävämmällä pohjalla. Niinpä sekä julkinen että yksityinen kulutus lisääntyivät vastaavana aikana määrällisesti 4 %:n, tavaroiden ja palvelusten tuonti runsaan 6 %:n vuotuisella vauhdilla. Tässä kilpajuoksussa valuuttatulojen hankkija eli vienti jäi häviäjän asemaan vajaan 2 %:n keskimääräisellä vuosikasvulla. Eipä siis ihme, että kaikenkarvaiselle kulutukselle on alettu heristämään sormeja ja ulkoisen tasapainon mittari — vaihtotase — painuu miinuslukemille.

Kuluvanakin vuonna kansantuote kasvaneeksi 3 %. Näin tarkastellen Suomen talouden lyhyen ajan dynamiikka on vielä kunnossa. Mutta ei vähänkään pitemmällä aikavälillä, sillä kasvu painottuu samalla tavalla vinosuuntaisesti kuin kolmena edellisenäkin vuotena. Talouden sisään rakennettu dynamiittipanos olisikin purettava ajoissa ennen kuin se räjähtää. Syyttimen herkkyyttä on omiaan lisäämään nopeasti voimistunut kustannuskehitys. Elinkustannusindeksillä mitattuna inflaatio eteneekin jo 5—6 %:n vauhdilla.

Talouspolitiikan päälinjat muokataan ensi vuoden valtion tulo- ja menoarvion eli budjetin tekemisen yhteydessä. Kun siihen samalla liittyy kokonaisverouudistuksen käynnistäminen, tätä tehtävää tuskin kukaan liiemmälti kadehtii ensimmäiseltä valtionvarainministeriltä **Erkki Liikaselta**. Joiltakin osin vähänkin liikaa (menojen paisuttaminen) voi olla jo liian paljon; joiltakin osin paljonkaan (inflaation nitistämisen) ei ole ehkä riittävästi.

Kaikki on sidottu toisiinsa. Jos finanssipolitiikkaa kyetään kiristämään hillitsemällä julkista ja yksityistä kulutusta, on mahdollisuuksia saada vaihtotase hieman parempaan tasapainoon ja inflaatiota hidastumaan. Tiukan finanssipolitiikan ohella tähän tarvitaan myös tiukkaa tulopolitiikkaa. Sitäpaitsi mitä löyempää viime mainittu on, sitä vähemmän voidaan kottalouksien välitöntä verotusta keventää ensi vuonna.

Jotta taloudellisen kasvun vinosuuntaus ajan mittaan oikein myös toista kautta, ei meillä ole varaa laiminlyödä enempää investointeja kuin kilpailukykyäkään. Mikäli kokonaisverouudistuksen maksomieheksi kuitenkin pannaan vain yrityselämä, on tämä tie leikattu poikki.

Kuilua on vaikea ylittää kahdella harppauksella. Tarvittaisiin siis rohkeutta ja ponnistusvoimaa mielekkään talouspoliittisen linjan löytämiseksi ja kerralla. Puheet vakauttamisesta on kuitenkin tyrmätty useilla tahoilla. Hätävarjelun liioitteluna pidettiin keskustelua vakauttamisohjelmasta myös keväällä 1987, jolloin sitä muutoin ehdotti vuorineuvos **Casimir Ehrnrooth**.

"Koulutuksen tarve kasvaa konttoritekniikan kehittyessä."

"Kun tulin tänne 15 vuotta sitten täällä oli yksi kopio-kone koko Kuusankosken tehtailla. Tänään niitä on lähes 50", konttoripäällikkö **Reijo Kojjärvi** antaa esimerkin konttoritekniikan kehityksestä.

"Tekstinkäsittelyssä käytettiin aiemmin vain mekaanisia kirjoituskoneita. Oli hienoa, jos jollakulla oli sähkökirjoituskone. 1960- ja 70-luvun vaihteessa tapahtui melkoinen edistysaskel, kun nauha- ja korttikirjoittimien myötä saatiin kirjoitettua tekstiä muistiin uudelleenmuokkausta varten. Sen jälkeen tekstinkäsittely on muuttunut aika nopeassa tahdissa", Kojjärvi toteaa.

Käyttöön oton yhteydessä esiintyi pelkoa, että sen myötä osa henkilökuntaa mahdollisesti jäisi työttömäksi, mutta näinhän ei Kymillä todellakaan ole käynyt. Uusi konttoritekniikka tuntuu vaikuttaneen enemmänkin pienten organisaatioiden työllisyyteen." Kojjärvi on saanut tiiviin keskustuksen näihin asioihin konttoritoimintojen kehittämistyöryhmässä eli rationalisointi-



Konttoripäällikkö Reijo Kojjärvi.

neuvottelukunnassa, jossa hän on istunut Kymien edustajana. Se on STK:n ja TVK/STL:n yhteinen elin, jonka tarkoituksena on seurata konttoritoimintojen kehittämistä.

Kojjärven mukaan neuvottelukunnassa on otettu esille myös koulutuksen tarve uusien laitteistojen käyttöön otettaessa.

Väitetään, että yrityksissä usein laiminlyödään koulutus tässä yhteydessä. Kymillä ei Kojjärven mukaan ole kuitenkaan näin käynyt. Esimerkiksi runsas vuosi sitten Kuusankosken tehtailla saivat yhden yhteisen puhelunvälityksen. Puhelin-keskus tarjoaa uusimman puhelintekniikan mahdollisuudet. Syksyllä konttoripalvelu aikoo tarjota apuaan osastoille, jotta uutta tekniikkaa osastaisiin käyttää hyväksi.

"Uusia ja moderneja laitteita halutaan, mutta kuitenkin vain osa niitä käyttää", Kojjärvi kertoo.

Laaja toimenkuva

Konttoripäällikkö Reijo Kojjärven johtama konttorihallinto vastaa Kymi-ryhmän konttoripalvelusta. Siihen sisältyy konttorikalusteiden ja perinteisten konttorikoneiden ja -laitteiden hankinnan lisäksi yhtiön Kuusankosken tehtailla oleva puhelinvälitys ja posti, keskuskonttorin monistuspalvelu, teksti- ja grafiikkapalvelut, lomakesuunnittelu ja vahtimestaritoimi. Myös Kymi-ryhmän toimihenkilöiden työsuh-

deasiat, Koskelan toimihenkilöruokailu- ja edustustarjoilu, henkilöstöpalvelu (loma-, liikunta-, eläkeläis- ja askartelutoiminta), asuntopalvelu sekä asuntoyhtiöt samoin kuin Kymmene Oy:n Kuusankosken tehtaiden vakuutusasioiden — lähinnä omaisuus- ja toimintavakuutusten - hoito kuuluvat konttorihallinnolle.

Yhtiöllä on riskienhallintaorganisaatio. Osastojen vastuhenkilöt raportoivat vahingoista konttorihallinnolle, joka on yhteydessä vakuutusyhtiöihin. "Seuraamme vahinkoja osastoittain ja teemme inventaarion yhtiön omaisuudesta kerran vuodessa", Kojjärvi kertoo vakuutusten hoidosta.

"Riskienhallintaan liittyy myös yhtenä osana kulunvalvonta. Henkilöstön työaikojen joustojen tullessa yhä enemmän ajankohtaisiksi joudutaan kiinnittämään huomiota myös työajan seurannan uudelleenjärjestelyyn.

Kojjärven mielestä yhtiön samalla paikkakunnalla sijaitsevien tehtaiden yhteistyö useilla alueilla voi edelleen olla tiivistä huolimatta tulevaisuu-

den näkymistä. Tällaisia toimintoja konttorihallinnon alueella ovat esimerkiksi henkilöstö- ja asuntopalveluihin liittyvät asiat.

Yhteistyö päätöksenteossa

6. syyskuuta 60 vuotta täyttävä Reijo Kojjärvi on vanha yhtiöläinen. Hän tuli vuonna 1953 Karkkilan Högforsin tehtaalle, jossa hän aikaisemmin oli ollut harjoittelijana eri osastoilla. Sieltä hän siirtyi vuonna 1955 juuri valmistuneille Heinolan tehtaalle konttoripäälliköksi. Kuusankoskelle Kojjärvi tuli keväällä 1973, kun paperiryhmä perustettiin.

"Konttoripäällikkö pystyi aiemmin - autoritaarisen johtamistavan aikana - paljon helpommin viemään asioita läpi. Päätösten tekeminen oli siinä mielessä helpompaa." Kojjärven mielestä Yt-laki jäykistää jossain määrin päätöksentekoa, mutta sen edellyttämä yhteistyö on myös hedelmällistä. "Päätös, joka tehdään, hyväksytään ja siihen tyydytään, kun sitä on yhteisesti sorvattu."

Markku Keisala
Laskentasuunnittelupäällikkö
Rahoitus ja taloushallinto
Taloussuunnittelu

Kymmene Oy:n talousohjausta tukevat järjestelmät

Yrityksen taloudellista ohjausta tapahtuu sekä ajallisesti että organisatorisesti usealla tasolla. Muodollisesti pisintä aikajännettä, jota yhtiössämme järjestelmällisesti suunnitellaan, edustaa **yrityssuunnittelu**. Siinä jatkuvassa prosessissa toimintaa suunnitellaan viiden vuoden tähtäimellä. Tästä seuraavan tason ajallisesti muodostaa **vuosibudjetointi**. Molemmat ovat päätöksentekoa tukevia suunnittelujärjestelmiä. Suunnitteluvaiheessa jaetaan yhteiset resurssit (mm. puuraaka-aine, pääoma eli investoinnit jne.) siten, että konsernin kokonaisuus tulee otetuksi huomioon. Tällöin puhutaan yhteisten resurssien allokointijärjestelmästä.

Toimeenpanojärjestelmän muodostavat ne säännöt ja tavat toimia, joilla budjettien toimintasuunnitelmat pyritään toteuttamaan. Samoin kuin suunnittelemisen myös toimeenpano tapahtuu organisaation eri tasoilla.

Suunnitelmien ja toteutuneen toiminnan välillä on oltava tiedollinen yhteys, jotta voitaisiin todeta, kuinka suunnitelmat ovat toteutuneet ja mistä mahdolliset poikkeamat johtuvat. Näin voidaan ajoissa ryhtyä ohjaaviin toimenpiteisiin. Laskentajärjestelmien tarkoituksena on tuottaa tätä ohjausta palvelevaa arvo- ja määrätietoa. Toiminnan ohjaus vaatii jatkuvaa raportointia. Tämän raportoinnin kautta laskentajärjestelmät osoittavat, onko muodolliset taloudelliset tavoitteet saavutettu.

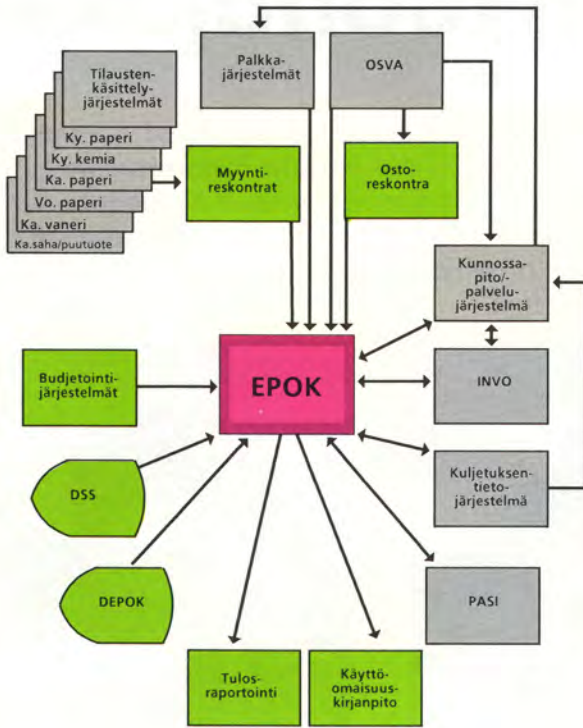
Seuraavassa kuvataan tarkemmin yhtiömme talousohjausta palvelevat järjestelmät. Samalla selvitetään järjestelmiin liittyvää terminologiaa, joihin monet törmäävät päivittäisissä työtehtävissään.

Kuvaus koskee nykyistä Kymmene Oy:tä. Schaumanfuusion jälkeen tullaan Schaumanin juoksevat laskentatapahtumat siirtämään heidän talousohjausjärjestelmistään Kymmene Oy:n emoyhtiön kirjapitoon.

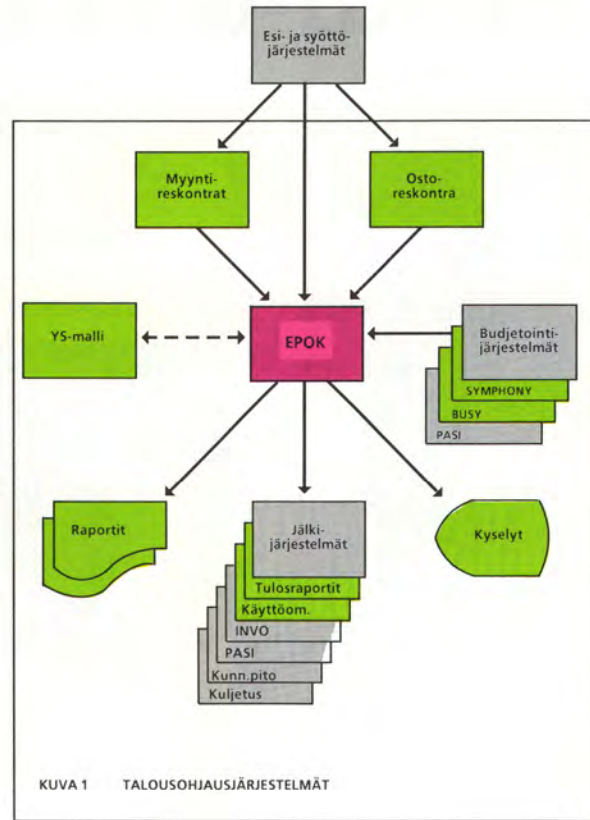
Yrityssuunnittelussa myös Schauman käyttää yhteistä YS-mallia.

Uudet järjestelmät käyttöön vuoden alusta

Kymmene Oy:ssä otettiin vuoden vaihteessa käyttöön uudet talouden ohjauksen välineet sekä muut niihin liittyvät järjestelmät. Talousohjausjärjestelmät tuottavat toiminnan suunnittelussa, ohjauksessa ja seurannassa tarvittavaa laskentatietoa konsernin, emoyhtiön, tulosryhmien, tulosyksiköiden sekä palvelu- ja esikuntayksiköiden tarpeisiin.



KUVA 2 LASKENTAJÄRJESTELMÄN LIITTYMÄT MUIHIN JÄRJESTELMIIN



KUVA 1 TALOUSOHJAUSJÄRJESTELMÄT

Yrityksen ympäristössä ja toiminnassa tapahtuvat nopeat muutokset asettavat suuria vaatimuksia laskentajärjestelmälle mm. nopeuden, joustavuuden ja tietojen oikeellisuuden suhteen.

Keskeisiä tavoitteita järjestelmän rakentamisessa ovatkin olleet nopea peruseräpäivitys, koneellinen tiedonsiirto esijärjestelmistä sekä selkeän ja tuleville tarpeille ja muutoksille tilaa antavan tilijärjestelmän luominen. Tietojen oikeellisuus tarkistetaan niiden rekisteröintipaikassa ja päällekkäistä tietojenkäsittelyä minimoidaan.

Fyysisesti järjestelmiä on sekä Kuusankosken että Lappeenrannan tietokonekeskuksissa, joiden välillä tietoa välitetty molempiin suuntiin sekä myös keskushallintoon Helsinkiin. Teknisessä mielessä suurin osa järjestelmistä (sovelluksista) toimii keskuskoneympäristössä. Osa on mikrotietokoneosastoilla, joista on yhteydet keskuskoneeseen.

Talousohjausta palveleva sovelluskokonaisuus

Laskenta- ja raportointijärjestelmä, EPOK, on taloushallinnon perusjärjestelmä. Se koostuu kaikista esi- ja syöttöjärjestelmistä tulevat laskentatapahtumat tiedostoihin EPOKissa ja sen jälkijärjestelmissä tapahtuvaa tietojenkäsittelyä ja raportointia varten.

Keskeinen peruseräpäivitys ulkoisen ja sisäisen laskennan

tulos-, kustannus- ja budjettiseurannan tarpeisiin ajetaan heti kuukauden päättymisen ja kokonaistasmäytysten jälkeen.

Lisäksi käyttäjillä on mahdollisuus päästä käsiksi päätökyskyselyillä ja -selailuilla yksikönsä laskentatietoihin.

Reskontrajärjestelmän tehtävä on myyntisaatavatahtumien rekisteröinti asiakkaittain, ostovelkatapahtumien rekisteröinti toimittajittain, maksusuoritusten kohdistus, ostolaskujen maksatus ja perintätoiminnot. Tämän lisäksi järjestelmä hoitaa asiakkaisiin ja toimittajiin liittyvien saatavien ja velkasuhteiden käsittelyn ja hallinnan.

Reskontra on EPOKiin tietoa luovuttava järjestelmä.

Muut talouden suunnittelua ja ohjausta palvelevat järjestelmät ovat **YS-malli** (Yrityssuunnittelumalli TRIPLAN). Se on mikrotietokoneen SYMPHONY-ohjelmalla rakennettu malli ryhmien ja tulosyksiköiden toiminnan pitemmän tähtäimen – 5 vuotta – suunnitteluun.

Budjettimalli on samalla tavoin toteutettu malli ryhmien ja tulosyksiköiden vuositasoisen budjettisuunnittelun ja tietojen välitykseen EPOKiin. Se on yksikön toiminnan kokonaisbudjettimalli.

PASI (PAPERIN SISÄINEN LASKENTA) on Kymin hienopaperin sekä päällystetty- ja MG-paperin käyttämä sovellus budjettisuunnitteluun, tuloslaskentaan sekä tietojen välitykseen EPOKiin ja niiden poimintaan sieltä.

BUSY (BUDJETOINTI SYSTEEMI)

on mikrotietokoneen PARADOX-ohjelmalla rakennettu, hajautettu työkalu yksiköiden vuositasoisen budjettisuunnitteluun ja tietojen välitykseen EPOKiin. Mallin kautta välitetään mm. palkka-, kunnossapito- ja käyttötarkikebudjetit.

Tulosraportointijärjestelmät (ESS, PASI, SYMPHONY) ovat kuukausittaisista tuloslaskentaa palvelevat järjestelmät. EPOKista poimittuja laskentatietoja muokataan ja jalostetaan niissä tuloslaskelma- ja analyysimuotoon.

Kunnossapitojärjestelmä on kunnossapitotoiminnan suunnittelu-, ohjaus- ja raportointijärjestelmä, johon EPOKista siirretään paikanumerokohdittaiset kunnossapitokustannukset. Paikanumerotiedot siirtyvät EPOKiin kunnossapitojärjestelmästä.

INVO on investointien ohjaus- ja raportointijärjestelmä, johon EPOKista siirretään työnumeroilla seurattavat laskentatapahtumat. Työnumerotiedot taas perustetaan INVOon ja välitetään sieltä muihin järjestelmiin.

Käyttöomaisuuskirjanpidon rooli on käyttöomaisuuden – mm. rakennukset, koneet ja laitteet – muutosten rekisteröinti, poistojen laskenta sekä omaisuuden kulloisenkin arvon laskeminen. Käyttöomaisuuskirjanpito on EPOKista tietoa poimiva järjestelmä.

Kuljetuksen tietojärjestelmä välittää kuljetusveloitustapahtumat EPOKiin ja kuljetusvälineiden kustannustietoja EPOKista.

Johdon tietojärjestelmät

Sekä Kymi- että Kaukas-Voikkaa-ryhmässä ollaan kehittämässä ns. johdon tietojärjestelmiä, joissa välitetään johdolle liiketoiminnan ohjauksessa tarvittavaa keskeistä tietoa.

Kymi-ryhmän talousosastolla on rakenteilla ns. **talousinfo**, jonka tehtävänä on toistuvan taloustiedon välittäminen päätteelle johdon ja laskentahenkilöstön käyttöön.

Tapahtumien tietojen keruu

Edellä kerrottu ja kuva 1 esittävät taloushallintajärjestelmiä ja niiden välisiä yhteyksiä. Tietojen keruussa olennaisessa asemassa ovat lisäksi laskentajärjestelmän ns. esijärjestelmät, koska yli 90 prosenttia tapahtumista tulee niiden välittämänä.

Kullakin EPOKin esijärjestelmällä on oma päätehtävänsä, esim. OSVA (OSTO/VARASTOJÄRJESTELMÄ) palvelee osto- ja varastotoimintojen ohjausta, palkkajärjestelmän avulla suoritetaan palkkojen laskenta ja maksatus jne. Päätehtävänsä lisäksi useilla sovelluksilla on liittymänsä talousjärjestelmiin, jonne välitetään esim. laskutetut myynnit, kirjatut ostolaskut, palkkakustannukset jne. Kuvassa 2 on esitetty laskentajärjestelmän liittymät muihin järjestelmiin.

Tilauksen käsittelyjärjestelmät välittävät myyntireskontran kautta EPOKiin päätehtävänsä ohella myyntitapahtumat, eli myynnin laskutuksen.

Myyntireskontra välittää myynti- ja rahoitustapahtumat (saadut suoritukset myyntilaskuista) EPOKiin.

OSVA siirtää ostotapahtumat (ostolaskut) ostoreskontran kautta sekä materiaaliotot suoraan OSVAsta EPOKiin.

Ostoreskontra siirtää EPOKiin osto- ja rahoitustapahtumat (ostolaskujen maksut).

Palkkajärjestelmän/HH-infon kautta kulkevat palkkamenot ja -kustannukset sekä toimihenkilöiden matkalaskut.

Kunnossapito/palvelujärjestelmä välittää tehdaspalvelun työveloitukset sekä teknisten suunnitteluosastojen, tietohallinnon ja tutkimusosastojen veloitukset niiden suorittamista töistä ja palveluista.

DSS on EPOKin syöttöruutiini, eli ohjelmisto, jolla voidaan syöttää kaikkia laskentatapahtumia.

DEPOK on syöttöruutiini, jonka kautta syötetään ryhmän sisäiset myynnit, kuljetusveloitukset sekä muut sisäisen laskennan erät.

Pietarsaassa henkilöstö ei halua Schaumanin jäävän pelkäksi raaka-aineen tuottajaksi

”Meillä on täällä Pohjanmaalla määrätty puuvarat hyödynnettävissä ja toivomme, että ne täällä jaloste- taankin”, työntekijöiden pääluottamusmies **Lauri Lehtinen** kiteyttää terveisensä yhtiön johdolle. ”Täällä Pietarsaassa haluttaisiin jatkojalostuksen kehittyvän ja tarjoavan työpaikkoja pitkällä tulevaisuudessakin, ettei tästä muodostuisi vain sellun tuotantopistettä.”

”Mitä pidemmälle sellua jatkojalostetaan sitä enemmän se tarjoaa työpaikkoja. Fuusio varmentaa sellun menekin, mutta itse sellun tekeminen tarjoaa yhä vähemmän työtä”, Lehtinen toteaa huolestuneena.

Ylempiä toimihenkilöitä edustanut kehityspäällikkö **Johan Karjaluo** oli samoilla linjoilla.

”Sellu on suhdanneherkkää ja jos olemme vain siitä riippuvaisia niin sellun huonoina vuosina menee todella huonosti. Jatkojalostukseen satsaaminen täällä paikan päällä on meille elintärkeää. Meidän on löydettävä oma alue, jota kehitämme. Tänä päivänä parhaimmalta vaihtoehdolta näyttää pakkauspaperiteollisuuden kehittämisen yhä pidemmälle.”

Päälouottamusmies **Lauri Lehtinen** sanoo huomanneensa, että ongelmat kansainvälisyydessään mutkistuvat. ”Meille ei kuitenkaan riitä se, että kerrotaan yhdentymisen tärkeydestä ja kansainvälisyydestä, jos se merkitsee siirtymistä raaka-aineen hankkijaksi eurooppalaiselle suuryhtiölle. Silloin ollaan meidän kannaltamme pahasti hakoteillä. On erotettava kumpi on yhtiön kannalta edullista ja kumpi työntekijöiden kannalta edullista. Meillä on länsirannikolla määrätty puuvarat ja niiden puolesta kannattaa tapella”, Lehtinen laukoo. ”Paikkakunnan työllisyys ja rahavirrat, jotka paperin ja sellun tekemisestä jäävät paikkakunnalle sekä ihmisten viihtyvyys ovat meille tärkeitä asioita.”

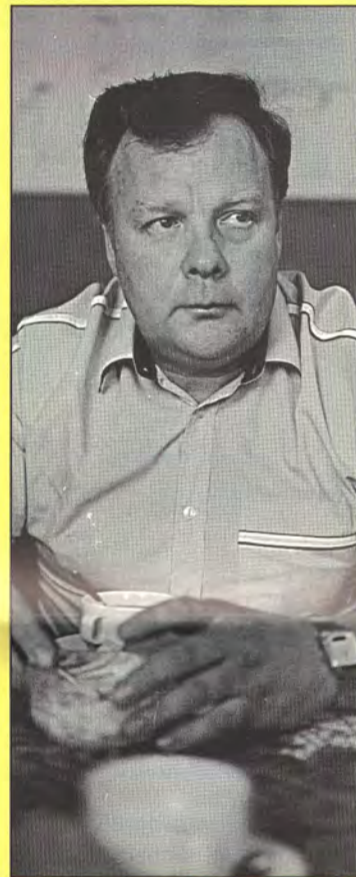
”Fuusion jälkeen on Pietarsaassa oltu myös tyytyväisiä. Rahaa on tullut toisella tavalla, on käynnistetty investointeja ja pääsemme irti ruskeasta sellusta, joka on ollut koko homman ongelma. Kaikki tähän astiset kokemukset ovat olleet myönteisiä, se on tunnustettava”, päälouottamusmies **Lauri Lehtinen** pehmentää aiempia sanomisiaan. ”Niissä on pitkälti ennakoituja tulevia ongelmia.” ”Meidän täytyy etsiä oma asema tässä konsernissa ja siihen menee varmaan jonkin verran



Teknisiä toimihenkilöitä edustanut palo- ja työsuojelupäällikkö **Jan Sundström**.

Ylempiä toimihenkilöitä edustanut kehityspäällikkö **Johan Karjaluo**.

Oy Wilh. Schauman Ab fuusioituu virallisesti Kymmene Oy:hyn syyskuun alusta. Uutiskymi kävi Pietarsaassa kuulostelemassa henkilöstön tunteja uudessa tilanteessa. Tunnelmat olivat pitkälti samaa lajia kuin Kymi-Strömbergin ja Kaukaan fuusion aikoihin: edut myönnettiin, mutta tulevaisuus hieman arvelutti.



Konttoritoimihenkilöiden varaluottamusmies, puhelujen välittäjä **Anna-Mi Sandvik**.

Työntekijöiden päälouottamusmies **Lauri Lehtinen**.

aikaa”, kehityspäällikkö **Johan Karjaluo** puolestaan miettii.

”Olemmeko nyt menettämässä jotakin?”

”Meidän roolimme Schaumanin ’kombinaatissa’ oli olla suurin yksikkö. Oli Pietarsaari ja muut. Nyt tilanne on uusi. Pelkään, että me menetämme tässä tilanteessa jotakin mitä meillä on yhtiön piirissä ollut. Olemme kuulleet huhuja, että me menetämme nyt esimerkiksi sen yhtiötason yhteistyön, jota teknisillä toimihenkilöillä, konttoritoimihenkilöillä ja työntekijöillä on ollut. Yhden henkilön asema työpaikalla heikentyy ja luottamusmiesten ja yhdysmiesten rooli kasvaa, mitä suuremmaksi yhtiö kasvaa”, teknisiä toimihenkilöitä edustanut palo- ja työsuojelupäällikkö **Jan Sundström** kuvaa uutta tilannetta Schaumanilla.

”Pelkäämme, että muutoksia tulee”, myöntää myös konttoritoimihenkilöiden varaluottamusmies, puhelujen välittäjä **Anna-Mi Sandvik**.

”Me ei olla luovuttu mistään.

Henkilöstöpolitiikan hoidossa tilanne on täsmälleen sama kuin ennen fuusiota. Uuden johdon taholta on annettu ymmärtää, että me elämme täällä täsmälleen samoin kuin ennenkin. Ainoa muutos tähän asti on ollut tuo Schaumanin yhteistyökouksista luopuminen”, päälouottamusmies **Lehtinen** rauhoittelee.

Työrauha hyvä

Työrauhan kannalta Pietarsaari on henkilöstöryhmien edustajien mukaan ollut rauhallinen paikka. Puhumalla on selvitty pitkälle. ”Täällä tehdään vuosisopimus paikallisesti. Eri mielisyyksiäkin on ollut, vaikka neuvotellen ollaankin päästyä aina sopimukseen”, Lehtinen selvittää Schaumanin järjestelmää. Sen sijaan yt-asioissa on huomattu eroja.

”Kun fuusio tiedettiin syntyväksi, kutsuimme Kuusankosken ja Lappeenrannan kaikki ammattiosastojen edustajat vierailulle. Kävimme läpi kaikkien yhteistoimintakuviot. Rehellisesti sanottuna huomasimme, että Kymillä ja Kaukaalla ylätason yhteistyö on kehittyneempää ja meillä taas lattiata-son yhteistyö on sujuvaa. Meil-

lä on esimerkiksi runsaasti osastotason yhteistoimintaa palaverien muodossa. Vertailutilanteessa olimme tyytyväisiä siihen mitä meillä on ja toivomme saavamme ne pitää.”

Lehtinen tuntuu olevan tyytyväinen myös eri osastojen päälouottamusmiesten joka viikoiseen kokoukseen, joka saadaan pitää työaikana. Työnantaja on käyttänyt sitä myös informaatiotilaisuutena. ”Se on yksi kanava, joka on auttanut akuuteissa tapauksissa. On voitu keskustella ja ottaa asiaan kantaan ennen kuin se muodostuu suureksi ongelmaksi.” Myös teknisten ja konttoritoimihenkilöiden luottamusmiehillä on vastaanvanlaiset kokouksensa.

Schaumanin johdossa työntekijöiden ja toimihenkilöiden edustajia ei Kymen ja Kaukaan malliin sen sijaan istu. ”Kumileimasimena olo ei kiinnosta. Sitä paitsi meillä on ollut tiiviit yhteydet Helsingin päähän **Gay Ehrnroothin**”, päälouottamusmies **Lehtinen** huomauttaa.

Yksikielisyys sitoo Pietarsaaren

”Täällä ei ole koskaan kuljet-

tu lippalacki kourassa vaan asiat on puhuttu suoraan ja kiertelemättä niin kuin ne ovat”, **Jan Sundström** kehuu Pietarsaaren henkeä. ”Toinen hyvä asia on ollut se, että meillä vaihtuvuus on hyvin pieni ja siihen vaikuttaa osaltaan kieliongelma. Tältä alueelta löytyy yksikielisesti ruotsinkielistä väkeä ja yksikielisesti suomenkielistä väkeä sekä tietysti molempia kieliä taitavia. Yksikielisyys luonnollisesti sitoo ihmisiä tänne.”

Yhtiön sosiaalipalveluihin henkilöstön edustajat vakuuttavat olevansa tyytyväisiä. Esimerkiksi lomamökkejä Schaumanilla on ja niitä käytetään paljon. Sairaskassajärjestelmä toimii tuntipalkkalaisilla itseenäisesti, yhtiö antaa vain huonetilat.

”Fuusion yhteydessä menettämme ansiomerkkilomajärjestelmän, mikä on kovasti pahoittanut mieltä. Siinä yhtiön työntekijä ja toimihenkilö on palkittu palveluvuosien mukaan ylimääräisillä lomaviikoilla. Toinen asia, jossa menetämme etuisuuksia, on urheilutoiminnan supistuminen eri tehdaspaikkakuntien välillä”, päälouottamusmies **Lehtinen** valittelee.

”6,5 miljoonaa sivua tietoa kuukaudessa.”



Kymin ja Rank Xeroxin ylivoimatekijöistä on syntynyt yhdistelmä, jolla vastataan jo tänään tulevaisuuden tarpeisiin. Tosi on.

TUPLASTI TULOSTUSVOIMAA.
Xerox 9790 -lasertulostusjärjestelmä on eräs osoitus Rank Xeroxin maailmanlaajuisesta tuoteosaamisesta kaikessa kattavuudessaan.

Yhdessä suomalaisen hienopaperin tuottajan, Kymin huipputeknologiallaan valmistaman XEROX PAPERin kanssa ne edustavat alansa osaavinta kärkeä. Kummallakin on edellytyksinään korkea tekninen asiantuntemus ja laadukas suoritusaso.

Ne ovat panostuksia, joita vaativa asiakas arvostaa.

Pääsunnittelija Kari Järveläinen, Kansallis-Osake-Pankki, Atk-käyttö-osasto:

”Menestyvältä liiketoiminnalta vaaditaan nopeita viestintäotteita ja tehokkaita tuotantoratkaisuja.

KOP:n vastaus suurten tietomäärien huippunopean tulostuksen tarpeeseen on laserointi. Me tulostamme jatkuvassa kolmivuorotahdissa kuusi päivää viikossa 6000 sivun tuntivauhdilla/kone yhteensä 6,5 miljoonaa sivua tietoa kuukaudessa erilaisiin käyttötarkoituksiin. Tämän korkean tulostusmäärän tuottavat meillä neljä Xerox 9790 -elektronista tulostusjärjestelmää, joiden kapasiteetissa riittää käyttövoimaa sille suoritusasolle, jota jatkuvasti kasvavat tulostustarpeemme vaativat.

Vaikka käsiteltävän tiedon määrä on näinkin suurta luokkaa, emme ole alenta-



neet vaatimustasoamme missään suhteessa. Tulostusjäljen on oltava ensiluokkaa ja tuotannon katkeamatonta.

Rank Xerox on pystynyt vastaamaan näihin vaatimuksiimme. Saamme huoltotarpeessamme Xeroxilta miehen tänne koska vain – yöllä tai päivällä. Ja pian.

Paitsi nämä Xeroxin suurten kapasiteettien varmat ”ysiseiskat”, saamme myös tulostettavan paperin Rank Xeroxilta. Siinä muodossa ja niillä vaihtoehtoilla, kuin haluamme. Blancona tai esipainet-

tuna, rei’illä tai ilman, stansattuna, vesileimalla tai valkoistakin valkoisempuna. Tämän paperin valmistaja on Kymmene Oy:n Kymi-ryhmä – suomalainen laatujohtaja, joka uusinta teknologiaa hyväksikäyttäen osaa luoda paperin ohella sellaista kokonaispalvelua joka toimii suurisakin volyyymeissa.

Tuotantomme alkuvaiheessa testasimme – kuten joskus vieläkin – eri valmistajien paperilaatua. Kymin 80 grammainen kopiopaperi on kestänyt tulostuspaineemme hyvätasoisena ja laadukkaana. Tulostusprosessissahan paperin on kestävä ulkonäköään muuttamatta lähes +200 asteen kuumuus. Ulostuleva paperi ei saa käpristyä ja tekstin tulee olla tulostusjäljeltään korkeatasoista.

Huippunopea tulostus, suuret materiaalmäärät sekä vain eräänä yksityiskohdantana esim. rei’itysten mittatarkkuus vaativat paperilta ja sen valmistajalta varmaa otetta joka suhteessa.

Tuotekehittelystä toimituksiin.

Lisäksi on mainittava huomattava säästö, johon olemme yltäneet niin työn kuin materiaalienkin osalta, verrattuna entiseen lomakevarasto-systeemiimme. Nyt saamme kaikkiin tulostuksiimme haluamamme lomakepohjat suoraan koneesta tekstin laseroinnin ohessa. Nopeasti ja tasalaatuisena.”

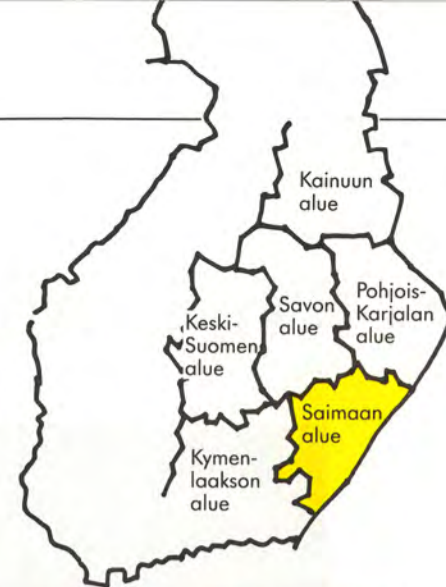
RANK XEROX  **KYMI**

KOVATASOISTA TEKNISTÄ TOIMINTAVARMUUTTA JA LAATUA. YHTEISTYÖSSÄ.

Teksti: Maarit Aulasmaa
Kuvat: Tuomo Pitkänen

Alue-esimiehet

– Kymmene Oy:n metsien miehet



Kymmene Oy omistaa yli 400 000 hehtaaria metsää. Itä- ja Keski-Suomessa sijaitsevista metsistä huolehtii metsähallinto. Metsänjohtaja **Hans-Peter Blaubergin** johtama metsähallinto jakaantuu yhtiön metsät ja kiinteistöt -osastoon sekä Lappeenrannan ja Kuusankosken puuhoolto -osastoihin. Yhtiön metsiä ja kiinteistöjä hoitavasta osastosta vastaa johtaja **Vesa Moisio**. Osaston käytäntö pyörii paljolti aluemetsänhoitaja **Matti Piisilän** luotsaaman alue-esimies -organisaation voimin.

Alue-esimiehiä eli entisiä piiriteknikkoja on tällä hetkellä yhdeksän. Saimaan alueesta vastaa **Seppo Orilähde** Lappeenrannasta ja **Helge Hiltula** ja **Esko Venejärvi** Joensuusta. Savon

alueella ovat Kuopiossa **Timo Harjo** ja **Jouko Heikkinen**. Kainuun alueella toimii **Esko Kinnunen** Kajaanissa. Keski-Suomen metsistä huolehtii **Pentti Pulkkinen** Jyväskylästä. Kymmenentenä alue-esimiehenä aloittaa syyskuussa **Teuvo Pölkki**, jonka sijoituspaikkana on Saarijärvi.

Maaperän ja puuston laatu arvioidaan kuvioittain

Kesäkuisena torstaiamuna kello kahdeksan alue-esimies Seppo Orilähde kaartaa mersullaan tiettyyn tienristeykseen Sulkavan Lohikoskella. Takana on kahden ja puolen tunnin ajomatka: ensin kotoa Kuusankoskelta työpaikalle Lappeenrantaan ja sieltä edelleen päivän työkohteeseen. Sovitulla paikalla odottaa metsätaloudeninsinööri **Pekka Vesterinen**.

Tarkoituksena on sinä päivänä yhdessä arvioida metsätiloja tulevia maanvaihtoja varten.

Miehet käyvät Kolmikannan tilaa läpi kuvioittain. Kuvio tarkoittaa tiettyssä kasvuvaiheessa olevaa aluetta. Kustakin kuvioista arvioidaan sen maaperän ja puuston laatu. Maasta määritellään sen laatu, maalaji, kasvupaikkatyyppi ja veroluokka. Maapohjan laatu ratkaisee maan arvon. Puustosta määritellään sen metsänhoidollinen tila, kehitysluokka, ikä, eri puulajien osuus, tiheys, valtapituus, keskiläpimitta sekä tilavuus. Näistä tiedoista päätellään taimiston tai puuston arvo.

Orilähde ja Vesterinen arvioivat nämä tiedot useiden eri koe-alueiden perusteella. Koe-alueiden lukumäärän ratkaisee kuvion koko ja metsätilan rakenne. Apuvälineet ovat yksinkertaiset. Relaskoopin avulla määritetään puuston pohjapinta-ala, korkeusmittarin ja puuhun iskettävän latan avulla

puun korkeus. Puun ikä saadaan selville puusta kairattavalla näytteellä. Välillä miehet istahtavat kannon nokkaan ja toinen kirjaa ylös tiedot. Ammattimiehillä saadut tulokset käyvät useinmiten yhteen, joten neuvottelemiseen tarvitsee harvoin turvautua.

Metsänhoidon valvonta ja maankäyttöasiat työllistävät

Seppo Orilähde hoitaa Kymmene Oy:n metsiin liittyviä asioita Saimaan alueella. Alue on iso; siihen kuuluvat yhtiön metsät Lappeenrannan, Puumalan, Juvan, Savonlinnan ja Kiteen Tehdaspuu Oy:n piirien alueilla. Orilähteen vastuulla on yli 40 000 hehtaaria metsää.

Alue-esimiehen toimenkuvaan kuuluu yhtiön omien tilojen maankäyttöasioiden hoito sekä puutuotannon valvonta ja seuranta. Hän siis seuraa, mitä

omissa metsissä puuhataan. Tehdaspuu Oy hoitaa käytännön työt Kymmene Oy:n metsissä, joten yhteistyö Tehdaspuun kanssa on Orilähteen kertoman mukaan hyvin keskeinen osa työtä. Alue-esimies seuraa puuntuottamiseen liittyviä metsänparannus- ja hoitotöitä, hakkuita, puutavaran laatua sekä puutavaran korjuuta ja kuljetusta.

Maankäyttöasiat yhtiön omistamilla alueilla työllistävät alue-esimiehiä. Erilaiset toimitukset ja lohkomiset ennakkovalmisteluineen ja neuvotteluneen kuuluvat alue-esimiehille. Sähkö-, puhelin-, sora-, metsästys- ja tiesopimusten neuvottelu ja valmistaminen allekirjoituskuuntoon ovat lisäksi esimerkkejä alue-esimiehen töistä.

Alue-esimies hoitaa myös tilojen ostamiseen liittyviä arviointeja ja neuvotteluja, ranta-kaavoitusta sekä tonttien myyntiä. Orilähde kertoo jär-



◀ Kymmene Oy:n alue-esimiehien alueet. Pohjanmaan alue puuttuu, koska rajat eivät ole vielä tiedossa Schaumanin fuusion takia.

◀ Alue-esimies Seppo Orilähde tähtele puun korkeutta korkeusmittarilla.

Metsätalousinsinööri Pekka Vesterinen ja alue-esimies Seppo Orilähde arvioivat metsää Lohikoskella tulevia vaihtokauppoja varten. ▼



jestävänsä päivänsä yleensä siten, että aamulla hän esimerkiksi on jossain toimituksessa tai neuvottelee maankäyttöasioista ja loppupäivän katsastaa alueella olevia yhtiön tiloja. Etukäteen hän on hankkinut tiedot tilojen viimeaikaisista metsänhoito- ja metsänparannustöistä, hakkuista sekä näihin liittyvistä suunnitelmista.

Työpaikkana on metsä

”Alue-esimies hoitaa yleensä kaiken, mitä metsässä voi eteen tulla”, Orilähde tiivistää tehtävänsä. ”Osaan tehtävistään alue-esimiehet ovat saaneet ammattikoulutuksen, mutta tehtävien moninaisuuden takia joudutaan käymään lukematon määrä erilaisia kursseja ja opiskelemaan itsenäisesti.”

”Tämä on vapaa ja itsenäinen työ, mutta itsekritiikkiä tässä tarvitsee”, Seppo Orilähde sanoo. ”Työaika on erittäin epäsäännöllinen ja työ sisältää

paljon liikkumista metsässä, neuvotteluja eri tahojen kanssa ja siirtymistä autolla paikasta toiseen.” Orilähden mukaan työ edellyttää, että viihtyy itsensä ja toisten kanssa.

Alue-esimiehen työn liikkuvuutta kuvaa matkapäivien määrä. Tänä vuonna niitä oli kesäkuun loppuun mennessä kertynyt Orilähteelle jo runsaat yhdeksänkymmentä. ”Ihannetilanteessa olisin viikon aikana neljä päivää kentällä ja yhden työhuoneessani Lappeenrannassa. Tämä tavoite toteutuu kuitenkin harvoin käytännössä. Toisaalta ei alue-esimies voi saadakaan mitään aikaiseksi työpöydän ääressä vaan on mentävä sinne missä tapahtuu eli metsään”, Orilähde huomauttaa kaivaessaan auton takakontista sateen kastelmia papereitaan.

Pitkäksi venähtänyt työpäivä päättyy Lappeenrantaan, jonne Orilähde pistäytyy katsomaan päivän postin ja ”potkiamaan” asioita eteenpäin.

Työsuojeluun liittyvää lainsäädäntöä tulee voimaan

Syyskuun alusta tulee voimaan eräitä merkittäviä työsuojeluun liittyviä valtioneuvoston päätöksiä. Ehdottomasti tärkeimpiä ovat työturvallisuuslakiin tehty lisäykset. ”Niissä tullaan erityisesti painottamaan ennakoivaa työsuojelua jo suunnittelijasta lähtien”, toteaa työsuojelupäällikkö Pentti Pasanen.

Kuusankosken tehtailla on lähes 200:lle henkilölle järjestetty koulutustilaisuuksia lainmuutoksista. Koulutusta on annettu sekä suunnittelijoille että työsuojelun yhteistoimintahenkilöille.

Uudistunut laki ei aiheuta suuria muutoksia tehtailla nykyään vallitsevaan käytäntöön.

Yleiseen työelämän uudistuspakettiin, jonka valtioneuvosto hyväksyi keväällä, on sisällytetty työsuojeluun liittyvinä asioina työntekijän oikeus pidättäytyä työstä, jos työnteko vakavasti vaarantaa työntekijän tai työtoverin terveyttä. Samoin on työsuojeluvaltuutetulle työsuojelun valvontalain uudessa, 11 a, pykälässä annettu mahdollisuus keskeyttää välitöntä ja vakavaa vaaraa aiheuttava työ. Lainkohdistusta on informoitu insinöörikuntaa.

Työstä pidättäytyminen

Työstä pidättäytyminen edellyttää vakavan vaaran olemassaoloa. Konkreettisessa tilanteessa vaaran arviointi jää luonnollisesti työntekijän tehtäväksi kokemuksensa ja koulutuksensa perusteella. Vaaran on oltava todellinen ja vakava.

Koska työstä pidättäytymisen tulee aina olla poikkeuksellinen ja väliaikainen ratkaisu, on työntekijän ilmoitettava pidättäytymisestä työnantajalle tai tämän edustajalle välittömästi. Oikeus pidättäytyä työstä päättyy, kun työnantaja on poistanut vaaratekijät tai muutoin todennut, ettei vaaratekijöitä ole.

Mikäli edellytykset työstä pidättäytymiselle täyttyvät ei työstä pidättäytyneeseen työntekijään voi kohdistaa haitallisia seuraamuksia. Työntekijä on oikeutettu palkkaan välttämättömän ja perustellun pidättäytymisajan osalta.

Työsuojeluvaltuutetun oikeus työn keskeyttämiseen

Työsuojeluvaltuutetun oikeus työn keskeyttämiseen rajoittuu vain edustamiensa työntekijöiden tai toimihenkilöiden tekemään työhön. Työ-

suojeluvaltuutetun keskeyttämisoikeus on suppeampi kuin työntekijän oikeus pidättäytyä työstä.

Työsuojeluvaltuutetun ensisijaisena velvollisuutena on välittömästi ilmoittaa työnantajalle tai tämän edustajalle havaitsemistaan vaaratekijöistä. Näin siinäkin tapauksessa, että tilanne aiheuttaa välitöntä ja vakavaa vaaraa työntekijän terveydelle. Vain silloin kun vaaratilanne on niin äkillinen, että ilmoituksen tekemiseen ei ole mahdollisuutta, voi työsuojeluvaltuutettu käyttää keskeyttämisoikeuttaan.

Työsuojeluvaltuutetun ilmoitettua vaaratilanteesta tai työn keskeyttämisestä työnantajalle, voi tämä määrätä työn jatkamisesta varmistuttuaan, ettei työntekijän terveys vaarannu. Työnantaja on velvollinen viipymättä ilmoittamaan menettelystään ja sen perusteista kirjallisesti työsuojeluviranomaisille.

Mikäli työsuojeluvaltuutettu on käyttänyt keskeyttämisoikeutta säännöksen sallimissa rajoissa, ei häneen eikä työntekijöihin, joiden työtä keskeytys koskee, voi kohdistaa haitallisia seuraamuksia.

Jos keskeyttäminen ei täytä säännöksen asettamia edelly-

tyksiä, määräytyvät seuraamukset yleisten työoikeudellisten periaatteiden mukaan.

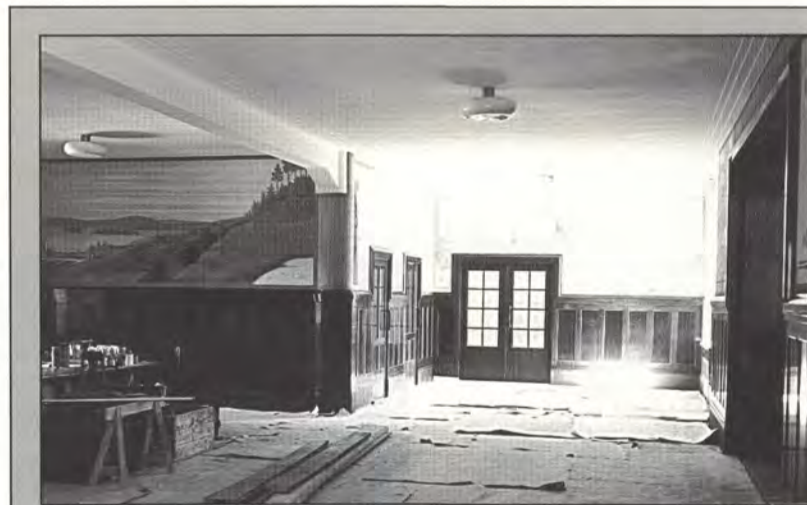
Muita päätöksiä

Muita syyskuun alusta voimaan tulevia valtioneuvoston päätöksiä ovat kuljetinpäätös 823/87 sekä asbestin purkutyöhön liittyvä asbestipäätös 886/87.

Asbestipäätös edellyttää työnantajalta, että asbestitoihin saadaan käyttää vain sellaista työjohtoa ja työntekijöitä, jotka ovat saaneet työsuojeluhallituksen hyväksymän koulutuksen. Lisäksi on tehtävä ilmoitus ja suunnitelma työsuojeluviranomaisille viikkoa ennen työn aloittamista.

Ilmoitusta ja suunnitelmaa varten otetaan Kuusankosken tehtailla ensiksi yhteyttä työsuojeluosastoon. Kuusankosken tehtailla on koulutettu neljä ryhmää em. töitä varten.

1.1.1989 tulee voimaan myös sorveja koskeva valtioneuvoston päätös, joka edellyttää myös vanhojen sorvien täyttävän SFS 4935 ja 2647. Yllä mainituista valtioneuvoston päätöksistä saa yksityiskohtaisempia tietoja työsuojeluosastolta.



Ammattikoulun rakentamisesta kaivataan tietoja!

Kymin ammattikoulun 75-vuotisjulkaisun kirjoitustyössä on tämän kesän aikana tehty ammattikoulutaloon liittyvää rakennus- ja taidehistoriallista tutkimusta. Tämän vuonna 1916 suunnitellun sekä vuonna 1919 osittain ja 1933 lopullisesti valmistuneen rakennuksen vaiheet ovatkin osoittautuneet hyvin kirjaviksi.

Onko Uutiskymin lukijoilla vielä muistitietoa ammattikoulutalon rakentamisen ja sisustamisen vaiheista? Muistaako kukaan väli aikaista seurataloa

ammattikoulussa? Entä juhlasalin vihkimistä ja vapaudenpatsaan paljastusta?

Vanhat valokuvat olisivat samoin hyviä tietolähteitä, joten niitäkin pyydetään lainaksi.

Tällaisia tietoja odottelee rakennusta tutkiva Antero Linkamo, jonka puhelinnumero on 402 2440, ja jolle voi myös kirjoittaa Kymin tiedotusosastolle. Tiedotuspäällikkö Reijo Virta, puh. 402 2168, puolestaan ottaa edelleen vastaan koulutyön vaiheita koskevaa tietoa.

Neuvostoliittokin kehittää Karjalan metsäteollisuutta

Teksti: Reijo Virta
Kuvat: Kimmo Rekimies
Arvi Toivonen



Uutta Johannesta, taustalla vanha happotorni ja voimalaitoksen piip-pu.

Utiskymin toimittajalla ja kuvaajalla oli toukokuussa tilaisuus vierailulla Suomen metsäteollisuuden tiedottajista koostuneen ryhmän mukana parikymmentä kilometriä Viipurista sijaitsevassa Sovetskin eli entisen Johannuksen sellu- ja paperikombinaatissa.

Yllättävän lähellä Kymmenen Oy:n kaakkoisen Suomen tehtaita toimivan yrityksen perusti Hackman-yhtiö vuonna 1925. Kymmenen vuotta myöhemmin Kymin Osakeyhtiö osti parisataa kilometriä Johannuksesta koilliseen sijaitsevan Oy Läskelä Ab:n sellutehtaan.

Käynnistyessään Johannuksen sellutehdas oli kooltaan suurehko, sillä se teki jo ensimmäisenä varsinaisena toimintavuonnaan 23 000 tonnia sulfittisellua. Oy Läskelä Ab ylti 24 000 tonniin vasta kymmentä vuotta myöhemmin.

Kuusankoskella puolestaan Kymin sulfiitti pystyi 1920-luvun puolivälissä viiden eri sellulaadun 15 000 tonnin tuotantoon, Kuusankosken tehdas 9 000:een valkaistuun sellu-tonniin ja Voikkaan sellutehdas 17 000 tonniin.

Hackmanin Johannuksen sellutehtaan huippuvuodeksi suomalaisomistuksessa muodostui 1937, jolloin tuotanto kohosi 46 265 tonniin — Kymin sulfiitti teki tällöin jo 53 000 tonnia.

Vuoteen 1980 alkuperäisessä kunnossa

Sovetskin sellu- ja paperikombinaatin johtaja Vladimir Naidin kertoo, että vuoteen

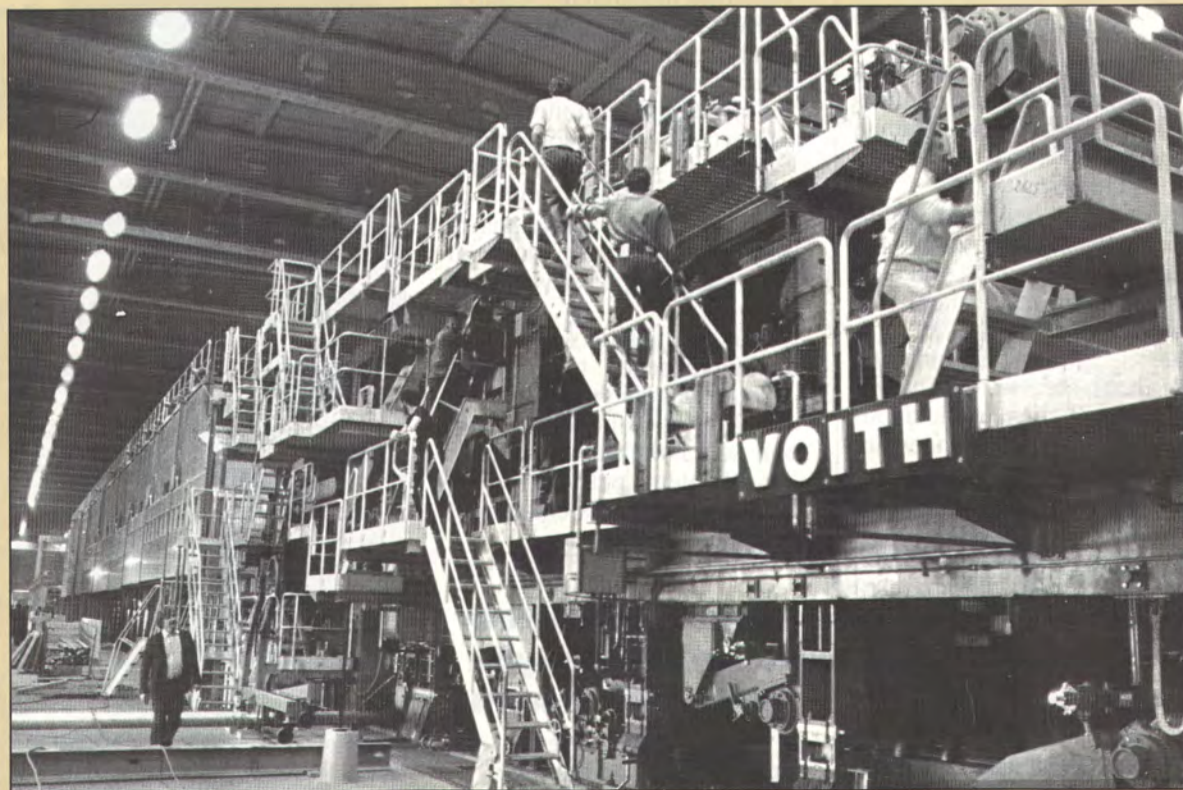
1980 saakka tehdas oli alkuperäisessä kunnossa pieniä muutoksia lukuunottamatta. Vuonna 1985 sen tuotanto oli 55 000 tonnia valkaisematonta sulfittisellua.

Sellu, jonka raaka-aineeksi tarvittiin noin 300 000 kuutiometriä kuusta, käytettiin pääasiassa sanomalehtipaperin valmistukseen. Tehtaalla valmistettiin myös 12 000 tonnia pakkauspaperia, 1 500 tonnia hiivaa ja proteiinia karjaa varten sekä 2,8 miljoonaa litraa teknistä spriiä. Henkilökuntaa oli 980.

Neuvottelut uuden tehtaan rakentamiseksi aloitettiin vuon-



Johannuksen sellu- ja paperitehdas alkuperäisessä asussaan. Kuvan luovutti käyttöön Paavo Toivonen, jonka isä Arvi Toivonen kuvasi tehtaan 1930-luvun alkupuolella Kuusankoskelta Joensuuun tehdyn pyörätarren yhteydessä.



Sovetskin sellu- ja paperikombinaattiin tilattiin Voithilta 4,2 metriä leveä, 60 000 tonnia vuodessa tuottava, monentyyppisen paperin valmistukseen tarkoitettu paperikone. Kone käynnistyy kuluvana vuonna.

na 1980 ja sopimus syntyi vuonna 1984. Vuosikymmenen puolivälissä aloitettuihin uudistustöihin osallistui kuusi suomalaista koneenrakennusyhtiötä ja kaksi muualta Euroopasta. Rakennustöistä vastasi Finn-Stroi-yhtymä alihankkijoinaan kymmeniä suomalaisyrityksiä.

”Konetoimitusten kokonaisuus on noin 85 miljoonaa ruplaa (600 miljoonaa markkaa). Se jakautuu puoliksi suomalaisten ja länsieurooppalaisten välillä”, sanoo Naidin. Finn-Stroin urakoimien rakennustöiden arvo on noin miljardi markkaa. Tehtaan tuotantoon nähden suuria kuluja se liittää se, että tehtaalla lisäksi urakkaan kuului teitä, asuintaloja, huoltorakennuksia, vesijohtoja ja viemäreitä.

”Uudistetulla tehtaalla on tarkoitus tuottaa 63 000 tonnia sellua käyttäen puuraaka-ainetta saman verran kuin aikaisemmin.”

60 000 tonnin paperikone

”Voithilta hankkimamme paperikone on 4,2 metriä leveä yleiskone, joka voi valmistaa käytännöllisesti katsoen mitä paperia tahansa. Koneen vuosittain valmistamasta 60 000 tonnista noin puolet jatkojalostetaan päällystämällä paperi lateksilla, vahalla tai muilla päällystysaineilla. Voimme myös liittää itse valmistamamme paperia muualta tuutuun, yleensä valkoisempaan paperiin.”

”Jalostetuista papereista osa tullaan käyttämään etiketteinä ja osa esimerkiksi jauhemuotoisten elintarvikkeiden pakkaukseen”, selvittelee Vladimir Naidin tehtaansa liikeidea. Paperikoneen maksiminopeus on 750 metriä minuutissa ja paperin neliömetripaino vaihtelee 40:stä 160 grammaan.

Naidinin mukaan ympäristönsuojeluun kiinnitetään runsaasti huomiota. On mm. rakennettu uusi hiivitehdas, jonka kapasiteetti on 6 000 tonnia vuodessa. Lignosulfaattit, jotka tällä hetkellä johdetaan Suomenlahteen, tullaan ottamaan talteen, hahduttamaan ja myymään sementtiteollisuudelle.

Tehtaan rakentaminen on palvellut myös muuta yhdyskuntaa. Vuodesta 1986 ovat olleet toiminnassa sähkölinjat, voimalaitos höyryn tuottamiseksi sekä vesijohtolaitos, joka toimittaa vettä sekä teollisuudelle että Sovetskin kylälle. Aikaisemmin kylän useimmilla taloilla oli omat kaivonsa, mutta ei vesijohtoja eikä viemäreitä.

Kun Sovetskin sellu- ja paperikombinaatin meneillään oleva rakennusvaihe on saatu päätökseen tämän vuoden lopussa, työllistää tehdas aikai-

sempaan näiden kaksinkertaisen määrän väkeä eli noin 1 980 henkilöä. Sen lisäksi infrastruktuuria Sovetskin kylässä huoltaa noin 500 henkilöä.

Vladimir Naidin laskee, että kun tehtaan kaikki osat toimivat kunnolla, on kylän asukasluku kaksinkertaistunut, työn tuottavuus kolminkertaistunut alkuperäiseen verrattuna ja tuotannon määrä kuusinkertaistunut.

Pieni tehdas – vähemmän ympäristö-ongelmia

Neljä vuotta Sovetskia johtanut Naidin työskenteli aikaisemmin Svetogorskissa. Hän toteaa Helsingin Sanomille antamassaan haastattelussa, että sellutehtaan pieneen kapasiteettiin pääasiallinen syy on luonnonsuojelu. Suuria määriä orgaanisia aineita ei haluta päästää mereen. Toinen syy on Leningradin alueen selluteollisuuden suuri puuraaka-aineen tarve. Sovetskiin puuta tuodaan mm. Arkangelin alueelta ja varastossa on keskimäärin vain 3 000 –4 000 kuutiota.

Naidin uskoo tehtaan täydellä tuotannolla saavuttavan 120 miljoonan ruplan eli noin 850 miljoonan markan vuosivaihdon.

Naidin kertoo, että Sovetskin tuotteiden pääkäyttäjät on Kontupohjan tehdas ja seuraavaksi suurin asiakaspiiri on Leningradin paperinjalostusteollisuus.

Kuusesta valmistettavasta sulfiittisellusta on Neuvostoliitossa puutetta, koska siitä tehdään mm. tapettipaperia. Tuotteiden markkinointi ei näin ollen aiheuta ongelmia.



Sovetskin sellu- ja paperikombinaatin johtaja Vladimir Naidin työskenteli aiemmin Svetogorskissa. Hän tuntee myös alueella sijaitsevan Laskelän sellutehtaan, joka lehtitietojen mukaan lopetetaan ympäristönsuojelullisista syistä.



Lähikuva

Nesteytysosaston prosessinvalvoja



Prosessinvalvoja Osmo Lehtonen.

Lähikuvassa kerrotaan tällä kertaa klooritehtaan nesteytysosaston prosessinvalvojan työstä. Prosessinvalvoja **Osmo Lehtonen** istuu nesteytysosastolla lasiseinän takana ison valvomopöydän ääressä.

Kloori muuttuu kaasusta nesteeksi ja takaisin

Nesteytysosaston kloorikompressorit imee kennosalin kennoista tulevan kaasumaisen kloorin. 70-asteinen kloori jäädytetään kahdessa jäädytystornissa. Ensimmäisessä kloorin lämpötila alenee 35 asteeseen ja toisessa 15 asteeseen. Jäädytetty kloorikaasu johdetaan kloorisuodattimeen, jossa suurin osa kloorissa olevasta vedestä suodatetaan pois.

Kloorikaasua kuivatetaan edelleen rikkihappotorneissa. Rikkihapon avulla kloorista poistetaan siinä vielä oleva vesi. Näin kloorikaasu saadaan aivan kuivaksi. Rikkihapposuodattimen avulla kloorista suodatetaan pois siinä mahdol-

lisesti vielä oleva rikkihappo.

Seuraavaksi saatu kloorikaasu pestään nestekloorilla. Näin kloorikaasusta poistetaan vielä mukana olevia epäpuhtauksia. Tämän jälkeen kloorikaasu joutuu kloorikompressorin ja sen painetta aletaan nostaa kolmessa eri vaiheessa.

Ensimmäisessä vaiheessa kloorikaasun painetta nostetaan 0,5 kilopondiin, toisessa vaiheessa 2 kilopondiin ja kolmannessa vaiheessa 3,2 kilopondiin. Näiden vaiheiden välillä kloorikaasua on aina jäädytettävä, koska paineen noustessa nousee lämpötilakin.

Kloorikaasu ajetaan vielä kolmen nesteyttimen läpi. Nesteyttimissä lämpötila on noin -25 astetta. Paineen ja pakkasen avulla kloorikaasu muuttuu nesteeksi. Nesteyttimistä kloori valuu pumppaussäiliöön, josta se pumpataan varastosäiliöihin.

Kuusanniemeen kloori ajetaan putkea pitkin jälleen kaasumaisessa muodossa. Kaasuttimissa kloorikaasu lämmitetään noin 70 asteiseksi. Ylimääräinen kloori myydään

nestemäisenä Sunilalle ja Kaukaan sellutehtaalte.

Mittariston tarkkailua

Lehtosen työ on etupäässä valvontaa. ”Säädetään laitteet niin, että ne pelaavat määrättyillä alueilla”, hän kuvaa prosessinvalvojan töitä.

Valvomopöydän yläpuolella on mittaristo, jossa prosessin eri vaiheiden pumppujen merkkivaloista näkee, onko kaikki kunnossa. ”Jos laitteisto on pysähtynyt tai ei ole käytössä, sen kohdalla palaa punainen merkkivalo”, Lehtonen mainitsee ja kertoo työnsä olevan lähinnä näiden merkkivalojen tarkkailemista. Toisen samanaikaisesti vuorossa olevan prosessinvalvojan kanssa hän valvoo myös vetyosastoa ja suolaosastoa.

Osmo Lehtonen on vanhoja kymiläisiä. Kymin sellutehtaalte hän tuli töihin vuonna 1951. Klooritehtaalte hän on ollut yli 30 vuotta ja prosessinvalvojan hommissa on vierähtänyt 20 vuotta.

Juhani Roininen satoi Kymin Laatuadressin

Mestarin käden jälki



Kirjan sitomisessa on satoja työvaiheita. Kirjansitoja vertaa työn tulosta luonnokseen.

Kymin osaa -teemapäivien yhteydessä syntynyt laatuadressi on komea kirja: paksu kuin tiiliskivi ja kokonahkapäälysteisessä kannessa komeilee aarnikotka.

Adressin allekirjoittivat kaikki Kymin osaa -teemapäivillä käyneet 2 607 yhtiöläistä. Allekirjoitusten lisäksi teos sisältää mm. valokuvaaja **Ben Kailan** ottamia henkilökuvia, joita käytettiin teemapäivien mainonnassa, sekä laatuksymyksiä käsittelevän artikkelin. Adressin satoi kirjaksi Suomen ainoa taidekirjansitoja, **Juhani Roininen**. Monta viikkoa vienneessä urakassa oli kymmeniä työvaiheita kannen suunnittelusta säilytyskotelon viimeistelyyn. Kaikki vaativat pikkutarkkaa huolellisuutta.

”Adressin materiaaliksi valittiin Tervakoski Oy:n käsin tehty paperi, jossa on Kymin aarnikotka vesileimana. Teemapäivien suunnittelusta vastanneen projektiorganisaation kanssa suunnittelimme kirjan koon ja teoksen päälinjaukset”, Roininen kertoo.

Mainostoimisto Konsepti hoiti Laatuadressin esivalmistelun, painatuksen, valokuvasuurennot yms. Vasta kun nämä olivat valmiina, kirjansitoja pääsi aloittamaan työnsä.

Sidotaan pellavalangalla

Laatuadressin sitominen alkoi arkkien ompelulla. Sitä ennen kaikki arkit olivat yön ylimönnen tonnin puristuksessa, jotta taivekohdat muotoutuisi-

vat hyvin ja arkeista puristuisi ilma pois.

Arkit sidottiin toisiinsa pellavalangalla, joka oli käsitelty mehiläisvahalla kestävyuden lisäämiseksi. ”Arkin vahvuus on huomioitava lankaa valittaessa, muuten kirjan selkämyksestä tulee väärän paksuinen”, Roininen selvittää työvaiheen sajoja.

Kun arkit oli sidottu kirjaksi, Juhani Roininen voiteli kirjan

selän liimalla. ”Keitän tarvitsemani luonnonliimat itse. En käytä mitään kemikaalipitoisia liimoja, jotta kirjat säilyvät varmasti – vuosisatojenkaan aikana ei saa tulla syöpymisiä.”

Selän liimaamiseen mestari sekoitti luuliimasta ja riisitärkkelyksestä seoksen, joka on ollut kirjansitojen käytössä jo vuosisatoja. Suosion salaisuus on se, että riisitärkkelys antaa luuliimalle joustavuutta ja seos

imeytyy paremmin paperin kuituihin. Näin syntyneitä liisteriä siveltiin kirjan selälle ohut kerros, jonka Roininen hankasi paperikuidun sisään litteällä vasaranpäällä. Liimaa ei saa levittää liian paksultti, jotta kirja on helppo aukaista. Lopuksi selän vahvikkeeksi liimattiin nahkasuikale, joka hiottiin santapaperilla sileäksi.

Näiden työvaiheiden jälkeen kirjansitoja pyöristi Laatuadressin selän oikean malliseksi: selkää kostutettiin sienellä ja vasaran lappella kevyesti naputtelemalla oikea kuperuus muotoutui pikku hiljaa. Kirjan taiteen Juhani Roininen muotoili järeässä taiteenlyöntipuristimessa.

Ennen kannen kiinnitystä kirjaan ommeltiin kapiteeli- eli päänauhat. Laatuadressissa Juhani Roininen käytti ranskalaisista sidontatekniikkaa, joka on vaikeampi kuin toinen tapa, saksalainen tekniikka, mutta myös monipuolisempi.

Nahan ohentamisen vaivalloisin

Laatuadressin kannen valmistus alkoi nahan ohentamisella. Juhani Roininen hankkii käyttämänsä nahat Pariisista. ”Joitain laatuja voin tilata suoraan, mutta tällaisiin erikoistöihin materiaali pitää käydä hakemassa itse, jotta nahka on sopivan pehmeää ja väri täsmälleen oikea.”

”Nahan ohentaminen on kaikkein työläin vaihe ja sitä ei moni hallitse. Nahka ohennetaan leikkaamalla veitsellä pinnasta ohutta lastua, kunnes ha-

luttu paksuus saavutetaan. Kun nahka on hyvin ohennettu, sen pystyy muotoilemaan kauniisti kannen ympäri”, Roininen selvittää.

Laatuadressin kanteen Juhani Roininen leikkasi erillisestä nahasta aarnikotkan.

Ennen kannen kiinnitystä kirjaan leikattiin vielä kartongista irtoselkä ja kansipahvit kiinnitettiin. Kannot voideltiin liisterillä ja nahka kiinnitettiin paikalleen. Lyhykäisesti kuvattu toimenpide on Roinisen mukaan ’isompi operaatio’, joka vaatii paljon työvaiheita ja aikaa.

”Tällaista työtä kun sitoo viikkokausia, niin siihen sitoo sielunsakin mukaan”, mestari tuumii.

Mokkanahkaa ja marmorointia

Kun kannot olivat kiinni kirjansitoja kävi käsiksi etupapereihin. Juhani Roininen käyttää yleensä toisella puolella mokkanahkaa ja toisella marmoroitua, käsinvärjättyä paperia. Suurimman osan käyttämistään papereista hän värjää itse, mutta varastossa on vanhoja, käsinvärjättyjä papereita, joita hän on hankkinut keräilymielessä.

Marmorointi on perinteinen värjästekniikka, joka oli käytössä jo 1500-luvulla. Marmorointia varten Juhani Roininen keittää merilevästä seoksen, jonka hän siivilöinnin jälkeen kaataa altaaseen. Perinteisessä marmoroinnissa liuoksen pääl-



2 607 kymiläisen allekirjoittaman Laatuadressin sisäkannet ovat mokkanahkaa ja ensimmäinen sivu marmoroitua paperia.



Juhani Roininen pohjustaa aarnikotkan valkokullalla kullattavia kohtia.

jatkuu s. 12

Henkilöuutiset



Ignacio Gomez Gordon Carl Forssell

Kymi-ryhmä

Ulkomaa-toiminnot ja yritysuunnittelu

Espanjassa toimivan myyntiyhtiön Kymmene Papel S.A:n toimitusjohtajaksi, toimipaikkanaan Madrid, on 1.10.1988 alkaen nimitetty **Ignacio Gomez Gordon**, 32. Vuonna 1977 humanististen tieteiden kandidaatiksi valmistunut Gomez Gordon työskenteli vuosina 1977-78 espanjalaisen pehmapaperialan yrityksen Sancelin palveluksessa Pariisissa ja vuosina 1979-82 Sancelin pääkonttorissa Bilbassa. Sancelin siirryttyä Scott Paper Co:n omistukseen Gomez Gordon toimi Scottin tytäryhtiössä Madridissa vuosina 1982-86 ja Brysselissä vuosina 1986-88 vientipäällikkönä.

Star Paper Limited

Kymmene Papel S.A:n toimitusjohtaja, ekonomi **Carl Forssell** siirtyy 1.10.1988 alkaen Star Paper Limitedin palvelukseen tehtävänsä Starin tuotteiden myynninedistäminen Manner-Euroopassa. Forssellin asemapaikka on Ranskassa.

Järjestöt

Paperiliiton Kuusankosken os. 19

Naisjaosto tiedottaa

Saunailta 29.8.1988 Uranpirtillä. Vieraiksi on kutsuttu Inkeröiden ja Voikkaan naiset. Aloitamme klo 18.00. Tulethan sinäkin mukaan.

Kesäretki Kaskisiin tehdään 24.-25.9.1988. Lähtö Kansantalolta klo 7.00. Matkan hinta on 200 mk, joka maksetaan tilille: Kuusankosken STS 710081-524500 15.9. mennessä. Yöpymistä varten makuupussi mukaan. Ilmoittaudu **Terttu Lampilalle**, puh. 491 811, tai **Paula Helmiselle**, puh. 888 500, syyskuun 9. päivään mennessä. Tervetuloa joukolla mukaan.

Muistathan, että syyskuun kokous on 5.9.1988 klo 16.45 Yksyksissä.

Gustav Danielssonista kv. liikearkistoyhdistyksen Euroopan toiminnanjohtaja

Kansainvälinen liikearkistoyhdistys, International Records Management Council on jäsenäänestyksessään valinnut yhdistyksen Euroopan alueen toiminnanjohtajaksi ja yhdistyksen hallituksen jäseneksi kaksivuotiskaudeksi 1988-90 fil.maisteri, arkistopäällikkö **Gustav Danielssonin**.

Maisteri Danielssonin toimipaikka on Kymmene Oy:n kes-

kusarkisto Kuusankoskella.

Kansainvälinen liikearkistoyhdistys, jonka hallituksen ensimmäinen pohjoismainen jäsen Danielsson on, perustettiin vuonna 1970. Yhdistys edistää kansainvälistä arkistotoimintaa, kehittää asiakirjahallintoa sekä pitää yhteyttä muihin kansainvälisiin alan järjestöihin, mm. UNESCOon. Tämän hetken erityisalueena yhdistyksel-



lä on kehitysmaiden avustaminen arkistoasioissa.

Yhdistyksellä on jäseniä 35 maassa. Organisatorisesti järjestö on jaettu viiteen alueeseen.

"Nimitys kunnianosoitus maamme arkistotoiminnalle"

Kansainvälisessä liikearkistoyhdistyksessä merkittävään toimeen valittu arkistopäällikkö **Gustav Danielsson** on ollut Suomen Liikearkistoyhdistyksen hallituksen jäsen vuodesta 1970 lähtien. Hän toteaaikin valintaansa pidettävän arkistopiireissä kunnianosoituksena Suomen arkistotoimelle.

"Maallamme ei arkistoasioissa ole mitään syytä pitää kynttilää vakan alla. Suomessa on alalla otettu huomattavia edistysaskelia", sanoo Danielsson ja mainitsee esimerkkinä Mikkelissä toimivan Elinkeinoelämän Keskusarkiston.

Arkistoinnin kansainvälisistä kehityspiirteistä oleellisim-

maksi Danielsson määrittelee työn muuttumisen yhä enemmän asiakirjahallinnon suuntaan. Atk on tullut alalle yhä selvemmin. "Elektroninen tiedonvälitys onkin tarpeen, jotta esimerkiksi suuryhtiöissä voidaan antaa nopeasti tietoja niitä tarvitseville."

Sekä julkisen sektorin puolella että liikearkistoissa informaatiotulva on kasvanut niin voimakkaasti, että uusia apuvälineitä tarvitaan. Toisaalta arkistoväestä on tullut enemmän informaation käsittelijöitä kuin passiivisia asiakirjojen säilyttäjiä.

"Tämän muutoksen mukana meidän on pakko elää. Luotta-

mustoimessani voin entistä paremmin nähdä, mitä maailmalla on tapahtumassa ja saada konsulttiapua monissa kysymyksissä."

Danielsson mainitsee yritysjohdon erityisesti pohjoismaisissa suuryrityksissä suhtautuvan positiivisesti arkistoinnin kehittämiseen. "Vaikka tärkein tehtävämme onkin olla yhtiön 'valikoiva muisti', on hyvä arkisto monessa tapauksessa myös pr:n kannalta tärkeä", sanoo Danielsson ja viittaa mm. 700 vuotta toimineen ruotsalaisen Stora-yhtiön historiaan ja arkistoon.

Kuusankosken Tekniset

Teknisten seminaari

Kuusankosken Tekniset r.y. järjestää syksyllä seminaarin, jonka aihe on 'Kymmene Oy ja yrityskulttuuri'. Paikka on Imatran Valtionhotelli ja ajankohta 30.9.-1.10.1988. Seminaari on tarkoitettu kaikille yhtiön palveluksessa oleville Kuusankosken Teknisten jäsenille.

Seminaari käsittelee yrityskulttuuria yleensä sekä keväällä tehdyn sisäisen yrityskuvatutkimuksen tuloksia.

Luennoitsijoiden taso on huippuluokkaa ja heistä mainittakoon professorit **Matti Peltonen** STK:sta ja **Tauno T. Mäki** Tampereen yliopistosta.

Seminaarin vetäjänä toimii **Veikko Tolvanen** Kuusankosken Teknisistä. Hän antaa myös tarkempia tietoja asiasta kiinnostuneille.

Ilmoittautumiset tulisi tehdä 12.9. mennessä yhdistyksen sihteerille **Mauri Rytterille**, puh. työhön 3266 ja kotiin 493 200.

Naistenkerhot

Naistenkerhot aloittavat syyskautensa seuraavasti:

- Ykköset**, 13.9. A klo 16.00.
- Akanat**, 14.9. B klo 18.00.
- Kakkoset**, 15.9. B klo 18.00.
- Wilhelmiinat**, 22.9. B klo 18.00.

Askartelijat

Syyskausi Kymin ja Voikkaan askartelupajoilla alkaa ma 12.9.

Toimistot palaavat normaaliin työaikaan

Kymi-ryhmän toimistoissa siirrytään torstaina 1.9. lähtien jälleen ns. normaaliin työaikaan. Työaika on tuolloin klo 8.00-12.00 ja 13.00-16.30. Järjestely koskee toimistoja, joissa noudatetaan 37,5 viikkotunnin työaikaa.

Kymiläinen, oletko jo saanut oman kirjasi?

Kymi osaa -teemapäivistä kertovaa kirjaa 'Asiakas määrän laadun' on vielä jaettavana. Kymiläiset, jotka eivät ole saaneet omaa kirjaansa, voivat noutaa

sen joko keskuskonttorin neuvonnasta, Kymin paperitehtaan maisemakonttorin neuvonnasta, sellun konttorin neuvonnasta, hienopaperiyrityksen neuvonnasta, henkilöstöpalvelusta Marsinkatu 4:stä tai tiedotuksesta Niementie 13:sta. Kirjaa koskeviin tiedusteluihin ja lähetyksiin vastataan tiedotuksesta, puh. 2167 ja 2173.

Lentopalloilijoiden ja suunnistajien oma turnaus

Kymi-ryhmän, Kaukaan Lylyn ja Voikkaan tehtaan lentopalloilijoiden ja suunnistajien 'kolmen turnaus' pidetään keskiviikkona 31.8. Kuusankoskella ja Verlassa.

Lentopallo-ottelut pelataan Kuusankosken Urheilutalossa alkaen klo 14.30 ja suunnistus alkaa Verlassa klo 15.30. Kisan päätös ja palkintojenjako ovat Verlan lomakylässä klo 18.30.

Kuntoiltamat

Kaikkien keväällä 1988 kuntokorttinsa palauttaneiden kuntoiltamat pidetään Voikkaan Seuratalossa ti 30.8. klo 19.00.

Vielä ehdit lomailta Verlassa

Täysihoitokausi Verlassa jatkuu syyskuun loppuun. Eläkeläispaketin hinta on 55 mk/vrk.

UUTISKYMI

Kymmene Oy:n Kymi-ryhmän julkaisu 48. vuosikerta



PÄÄTOIMITTAJA:
Reijo Virta, puh. 2168, suora (951) 4022168
TOIMITUSSIHTEERI:
Kimmo Rekimies, puh. 2169, suora (951) 4022169
TOIMITTAJA:
Irma Niemi, puh. 2173, suora (951) 4022173
KESÄTOIMITTAJA:
Maarit Aulasmaa, puh. 2168, suora (951) 4022168
OSOITTEENMUUTOKSET:
Terttu Niilo-Rämä, puh. 2167, suora (951) 4022167

VALOKUVAAJA:
Tuomo Pitkänen, puh. (951) 45068
KIRJAPAINO:
Kouvolan Kirjapaino Oy, Katajaharjuntie, 47720 KUUSANKOSKI 2, Puh. vaihde (951) 28431
PAPERI:
Kymin paperitehtaan KymArt Matta 100 g/m²
Lehden seuraava numero ilmestyy 28.9. Lehden tarkoitettujen aineiston on oltava toimituksessa viimeistään 19.9. klo 16.00.
MEMOTUNNUS: KYTIED

TOIMITUS:
Kymmene Oy, Kymi-ryhmä, Tiedotus ja markkinointipalvelu, Niementie 13, 45700 KUUSANKOSKI, Puh. vaihde (951) 4021, Teleksi 52211 kymco sf, Telekopio (951) 43197

Jatkoa sivulta 10.

le ripotellaan maavärejä, jotka jäävät kellumaan 'vellin' pinnalle sekoittumatta keskenään. Väriainetta terästetään vielä häränsapella, joka saa väripigmentit leviämään. Kuviota voi muotoilla hämmäntämällä, minkä jälkeen paperi lasketaan seoksen päälle — menetelmällä ei synny kahta samanlaista arkia.

Laatuadressin sisäkanteen tuli mokkanahka ja ensimmäiseksi sivuksi marmoroitu paperi.

Kun kirja oli valmis kannen painatuksineen — aarnikotkan kynnet, kieli ja silmä ovat hopeiset — Juhani Roininen teki Laatuadressille vielä komean kotelon, jossa kirjaa tullaan säilyttämään.

Ranska edelläkävijä

Taidekirjansidonnin edelläkävijämaa on Roinisen mukaan Ranska, jossa ammattitaito on ollut korkeimmillaan. Ammatikseen taidekirjansidontaa tekeviä on koko maailmassa kuitenkin vähän, maailmanlajuisessa järjestössä on vain 80 jäsentä.

"Kirjansitojat, jotka hallitsevat kaikki työvaiheet alusta loppuun, voi laskea kahden käden sormilla. Sitten on myös semmoisia, jotka tekevät vain yhden työvaiheen, yksi ohen-

taa nahan, toinen tekee kulta-ukset, kolmas ompelee kapi-teelinauhat..."

"Tekijälle on upeampi tunne, kun itse hallitsee koko skaalan. Myös lopputulos on parempi, kun itse voi suunnitella jokaisen työvaiheen eikä ole riippuvainen toisten työstä", Roininen miettii.

Itse hän on hankkinut taitonsa kuuluisan sveitsiläisen kirjansitojan, **Hugo Pellerin** opis-sa. Korkeavuorenkadulla Helsingissä sijaitsevassa kirjansitomossaan Juhani Roininen sitoo viidestäkymmenestä saataan kirjaa vuodessa. Asiakkaita ovat mm. yritykset, jotka haluavat arvokkaan taidekirjan lahjaksi. "Tilasiapa Urho Kekkonen kerran kirjan Espanjan kuninkaalle ja olen myös sitonut Leonid Breznevinkin puheet kirjaksi, joka lahjoitettiin hänelle", kirjansitojamestari muistelee.

Vakituisen asiakaspiirin muodostavat myös korkeakoulu ja yliopistot, joiden kirjastot haluavat kirjansa sidottaviksi tukeviin kansiin. Satojen opiskelijoiden käytössä olevien teosten kun täytyy kestää kovaa käsittelyä.

Halvimmat työt ovat 500 markan luokkaa, mutta taidekirjat, jotka sisältävät alkuperäisteoksia, mm. grafiikkaa, maksavatkin sitten helposti 12 000 ja 65 000 markan välillä.

Golfosakkeet myytiin loppuun

Kuusankosken Golfkeskus Oy:n osakkeet on myyty loppuun. Viimeiset osakkeet merkittiin elokuun toisella viikolla. Osakkaita on nyt yli 200. Näistä runsaat 160 on yksityisiä ja 60 yrityksiä.

Golfkeskus järjesti kaikkiaan kolme osakeantia. Maaliskuussa 1987 käynnistyneessä ensimmäisessä osakeannissa Kymmene Oy ja Koski-Golf ry merkitsivät A-sarjan osakkeet. Kymmene Oy merkitsi osakkeita miljoonan markan arvosta. Kuusankosken kaupunki merkitsi puolestaan B-sarjan osakkeita miljoonan markan arvosta. Tämän vuoden tammikuussa käynnistyneessä annissa Kuusankosken kaupunki sijoitti toiset miljoonaa markkaa B-sarjan osakkeisiin. Myös Valkeala ja Elimäki merkitsivät Golfkeskuksen osakkeita. Toukokuussa alkanut viimeinen osakeanti oli suunnattu yrityksille ja yksityisille.

Eerolan golfradan rakentamiseen on käytetty tähän mennessä 7,5 miljoonaa markkaa ja käytetään vielä 500 000 markkaa. Osakeanneista Kuusankosken Golfkeskukselle kertyi 9 miljoonan markan pääoma. Keskuksen kunnossapito maksaa vuodessa 700 000 — 1 000 000 markkaa. Nämä rahat saadaan pelaajilta.

Eerolassa on tällä hetkellä käytössä 5-reikäinen harjoituskenttä, tenniskentät, klubirakennus ja pukusuojat. Täysimittaiselle kentälle päästään suunnitelmien mukaan pelaamaan ensi vuoden kesäkuussa.



Maaherra Matti Jaatisen lyönti avasi Golfkeskuksen 21. elokuuta.

Kuka tahansa voi kokeilla golfia Eerolassa

Koski-Golf ry:ssä on nyt 400 jäsentä. Seurassa on tilaa 700 jäsenelle. Osakkaat ja jäsenet maksavat Eerolassa pelaamisesta vuotuisen pelimaksun; ulkopuolisilta peritään päivittäinen pelimaksu. Golfshopista kuka tahansa voi vuokrata 20 markalla mailan ja pallot ja kokeilla peliä harjoituskentällä. Varsinaisella kentällä pelaamiseen tarvitaan ns. green-card eli suoritekortti sekä golfseuran jäsenyys.

Golfshop on avoinna arkisin kello 16-20, lauantaisin kello 10-16 ja sunnuntaisin kello 16-20. Ohjausta golfissa voi saada tiistaisin ja torstaisin kello 18-19 sekä sunnuntaisin kello 16-17.

Kuumuus haittasi

Toissatalven kovat pakkaset osoittivat, että moderni paperikone pystyy valmistamaan paperia, vaikka ulkoilman lämpötila olisi reilut 30 miinusastetta. Menneen kesän vastaavat pluslukemat olivat sen sijaan tuotannollisesti hankalampia.

Kuusanniemen sähkö- ja säätökorjaamon päällikkö **Timo Honkanen** kertoo, että kuumuus aiheutti lähinnä elektroniikalle ongelmia niissä tiloissa, joissa jäähdytyskapasiteetti on normaalikesinäkkin lähes kokonaan käytössä ja paikoissa, joissa jäähdytys hoidetaan puhaltamalla ulkoilmaa sellaisenaan sähkötilaan.

Sähkötilat rakennetaan sellaisiksi, että normaalisti niiden lämpötila pysyy laitteiden toimittajien edellyttämien lukemien alla, normaalisti 20-30 asteessa. Viime kesänä asteita oli parhaimmillaan 40:stä 50:een, toisin sanoen mitoitusarvot ylittyivät. Tämä puolestaan aiheutti kontaktorivaurioita, lämpöreleiden virhetoimintoja ja häiriöitä elektroniikkalaitteissa.

Pitkään etsittiin syytä siihen, miksi paperikone 8:n tasavirta-moottoreihin ilmestyi kosteutta, joka aiheutti paperikoneen pysähtymisen.

Syyksi osoittautui se, että moottoreihin puhallettavaa ilmaa lämmittävien pattereiden normaali säätö 28 asteeseen ei riittänyt laskemaan jäähdytysilman suhteellista kosteutta riittävästi. Vasta lämpötilan säätö huomattavasti korkeammalle riitti lopettamaan kosteuden muodostumisen moottoreihin.

Osto-osasto ja C- ja MG-paperi muuttavat

Kymin osto-osasto toimii 12.9. lähtien Kymin paperitehtaan vanhan maisemakonttorin tiloissa ja päällystetty- ja MG-paperi entisissä oston tiloissa.

Päällystetty- ja MG-paperin uudet osoitteet ovat kyseisestä päivästä lähtien:

Hallinto: C-laitos 4. krs, markkinointi: C-laitos 4. krs, tekninen asiakaspalvelu ja tuotekehitys: C-laitos 3. krs, Coater tuotanto: C-laitos 3. krs, C 1 ja C 2: C-laitos, PK 1 ja PK 2: Ky pap Y, PK 4 ja PK 6: Ky pap F.

Laadun tasaisuus suomalaisten valtti Espanjan markkinoilla

"Espanja on mielenkiintoinen markkina-alue. Monet monikansalliset yhtiöt ovat sijoittaneet toimintonsa maahan viimeisten parin — kolmen vuoden kuluessa. Bruttokansantuotteemme kasvu on nopeinta Euroopassa, vuoteen 1992 mennessä se on keskimäärin neljä prosenttia vuodessa", toteaa espanjalainen **Ignacio Gomez Gordon**, joka elokuun toisella viikolla kävi Kuusankoskella tutustumassa paperin valmistukseen, markkinointiin ja myyntiin.

Gomez Gordon on uusi yhtiöläinen, sillä Kymmene Paper S.A.:n palveluksessa Madridissa hän on ollut vasta elokuun alusta lähtien. Myyntiyhtiön toimitusjohtajan tehtävät hän ottaa vastaan jo lokakuun alussa. Yhtiön markkina-alue on koko Iberian niemimaa.

"Suomalaiset tunnetaan hyvin Espanjassa. Teikäläiset paperialan ihmiset tunnetaan työhönsä vakavasti suhtautuvina. Suomalaiset tuotteet tunnetaan

laadusta ja laadun tasaisuudesta", kehuu Gomez Gordon.

"Juuri hyvän ja tasaisen laadun ansiosta uskon Kymin hienopapereilla olevan kysyntää Espanjassa. Maassamme käytetystä hienopaperista noin 20 prosenttia tuodaan ulkomailta."

Ignacio Gomez Gordon ei halua vielä ennakoita niiden paperilajien määrää, joita Kymmene Paper tulee markkinoimaan, mutta uskoo Kym Copy Luxin olevan keskeinen ainakin alkuvaiheessa. Markkinat nimittäin vaativat vaaleita papereita. Konsernin muiden hienopapertehtaiden tuotteiden markkinoinnista päätetään tarkemmin myöhemmin.

"Kymmene Paperin ensimmäinen vuosi oli käytännön toiminnan käynnistämistä, joka uudessa maassa on aina vaikeaa, mutta se on mahdollistanut Espanjan ja Portugalin markkinoiden analysoinnin ja strategioiden luomisen.

Ensimmäisen todellisen toi-

mintavuoden, 1989:n, aikana tullaan yhtiön henkilöresurssiin lisäämään. Nykyisellään toimitusjohtajan apuna on kuusankoskelainen **Maija Sommarberg**, joka hoitaa yhtiössä myyntisihteerin tehtäviä. Ensi vuoden aikana palkataan myyntimies sekä konttoriin sihteeriksi/kirjanpitäjäksi.

Ignacio Gomez Gordon haluaa tehdä Kym Copy Luxin hyvin tutuksi tuotemerkiksi espanjalaisille ja tuoda siten suomalaisuuden esiin. Hänen mielestään tuotekuva ei vielä ole selkeä, johtuen lähinnä siitä, että paperi on myyty pääosin rullamuodossa.

Hienopapereita Espanjassa valmistetaan hieman yli 500 000 tonnia, maahan tuodaan 75 000 tonnia ja viedään 39 000 tonnia. Kymmene Oy:n Suomessa sijaitsevien tehtaiden aikakaus- ja sanomalehtipaperilajit Espanjaan markkinoidaan Finn-papin kautta.



Ignacio Gomez Gordon uskoo Kym Copy Luxin olevan keskeinen Iberian niemimaalla markkinoitava tuote.